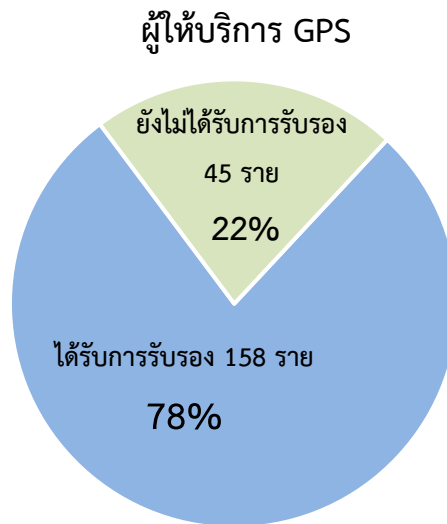


รายงานสถิติตามโครงการ “มั่นใจทั่วไทย รถใช้ GPS” ประจำเดือนตุลาคม 2565

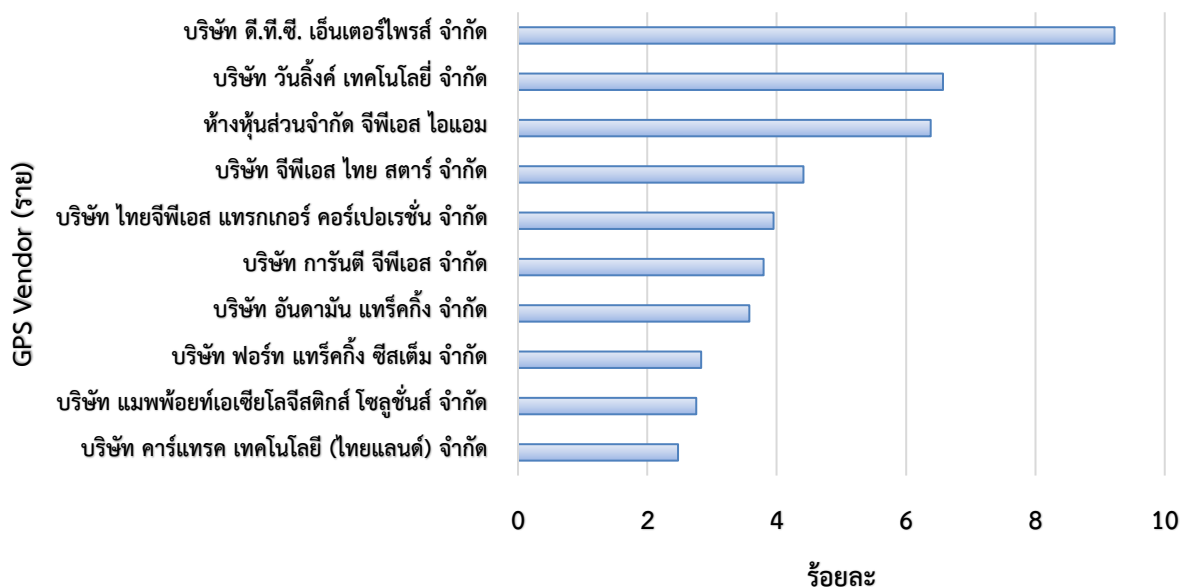
กรมการขนส่งทางบกได้ดำเนินโครงการ “มั่นใจทั่วไทย รถใช้ GPS” ตั้งแต่วันที่ 25 มกราคม 2559 ในกรณีนี้ ศูนย์เทคโนโลยีสารสนเทศ ขอรายงานข้อมูลและสถิติต่าง ๆ ที่เกี่ยวข้อง ประจำเดือน ตุลาคม 2565 ดังนี้

1. จำนวนผู้ให้บริการระบบ GPS (GPS Vendor) ที่เชื่อมต่อข้อมูลกับกรมการขนส่งทางบก 203 ราย โดยได้รับการรับรองจากกรมการขนส่งทางบก จำนวน 158 ราย



- 1.1 สถิติการให้บริการของผู้ให้บริการระบบ GPS (GPS Vendor) ที่ให้บริการมากที่สุด 10 อันดับแรก

สถิติการให้บริการของผู้ให้บริการติดตามรถ (GPS Vendor) 10 อันดับแรก

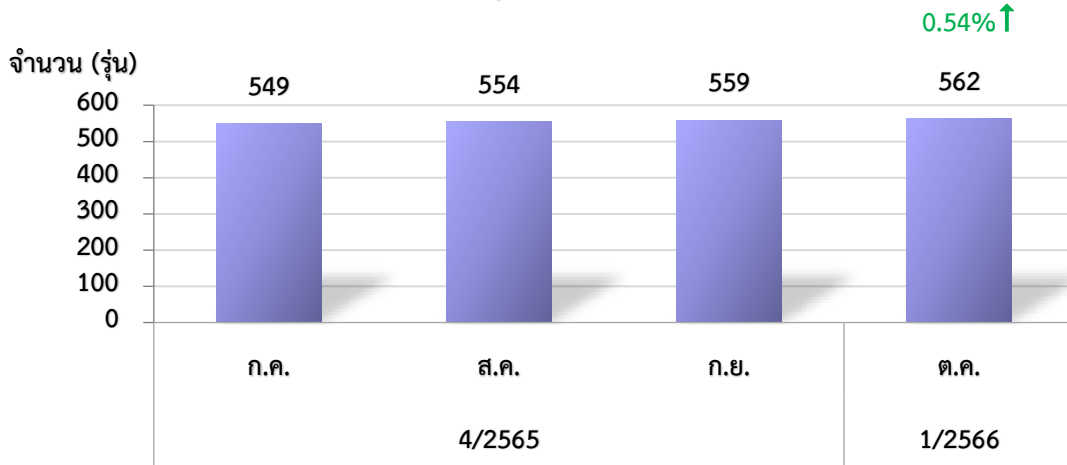


จากสถิติผู้ให้บริการระบบ GPS (GPS Vendor) 203 ราย ให้บริการข้อมูลการเดินทาง จำนวน 522,275 คัน โดยผู้ให้บริการระบบ GPS (GPS Vendor) ที่ให้บริการ มากที่สุดคือ บริษัท ดี.ที.ซี. เอ็นเตอร์ไพรส์ จำกัด รองลงมาคือ บริษัท วันลิงค์ เทคโนโลยี จำกัด และ ห้างหุ้นส่วนจำกัด จีพีเอส ไอแอม ตามลำดับ

2. จำนวนรุ่นที่ได้รับการรับรองจากกรมการขนส่งทางบก

ในเดือนตุลาคม มีแบบ/รุ่น GPS ที่ได้รับการรับรอง จำนวน 562 รุ่น ซึ่งมีจำนวนเพิ่มขึ้นจากเดือนกันยายน 2565 จำนวน 3 รุ่น คิดเป็นร้อยละ 0.54

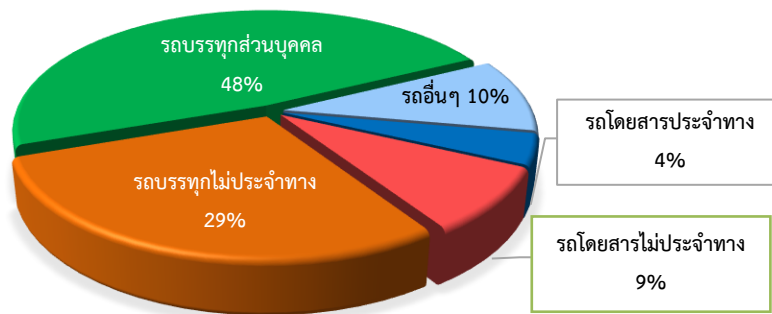
สถิติจำนวนแบบ/รุ่น GPS ที่ได้รับการรับรอง



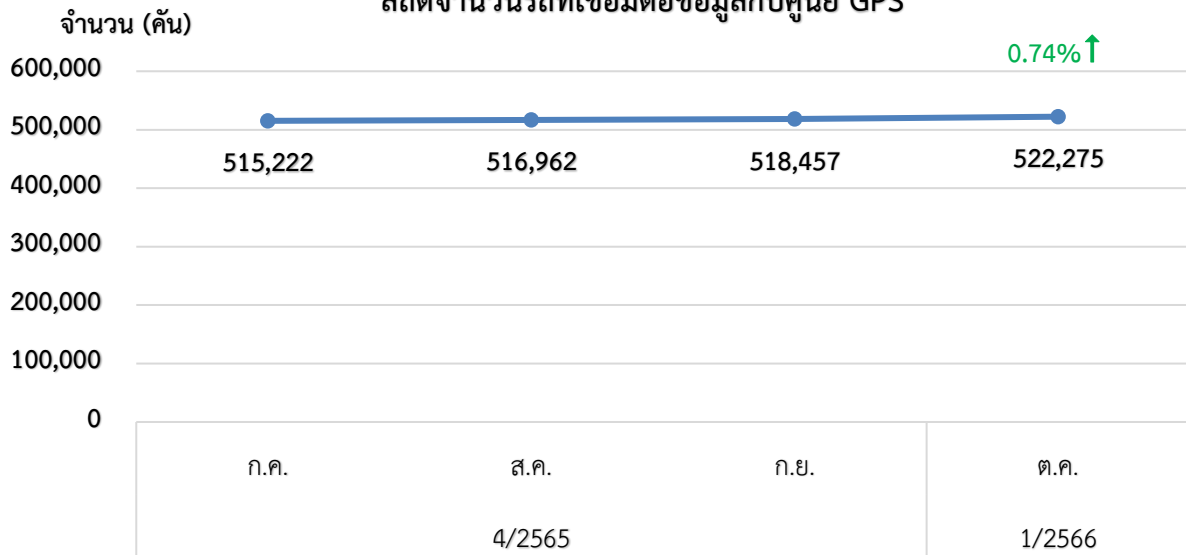
3. จำนวนรถที่เชื่อมต่อข้อมูลกับศูนย์ GPS

หน่วย : คัน

รถโดยสารประจำทาง	รถโดยสารไม่ประจำทาง	รถบรรทุกไม่ประจำทาง	รถบรรทุกส่วนบุคคล	รถอื่น ๆ	รวม
21,796	45,705	151,259	250,698	52,817	522,275



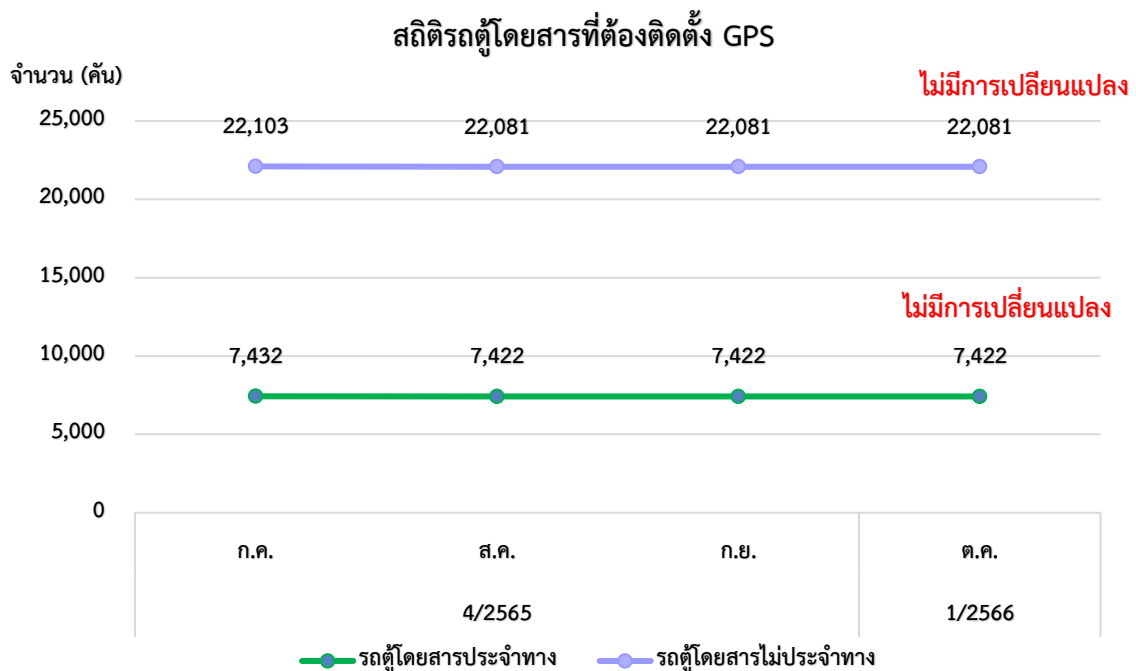
สถิติจำนวนรถที่เชื่อมต่อข้อมูลกับศูนย์ GPS



3.1 จำนวนรถโดยสารที่ต้องติดตั้ง GPS

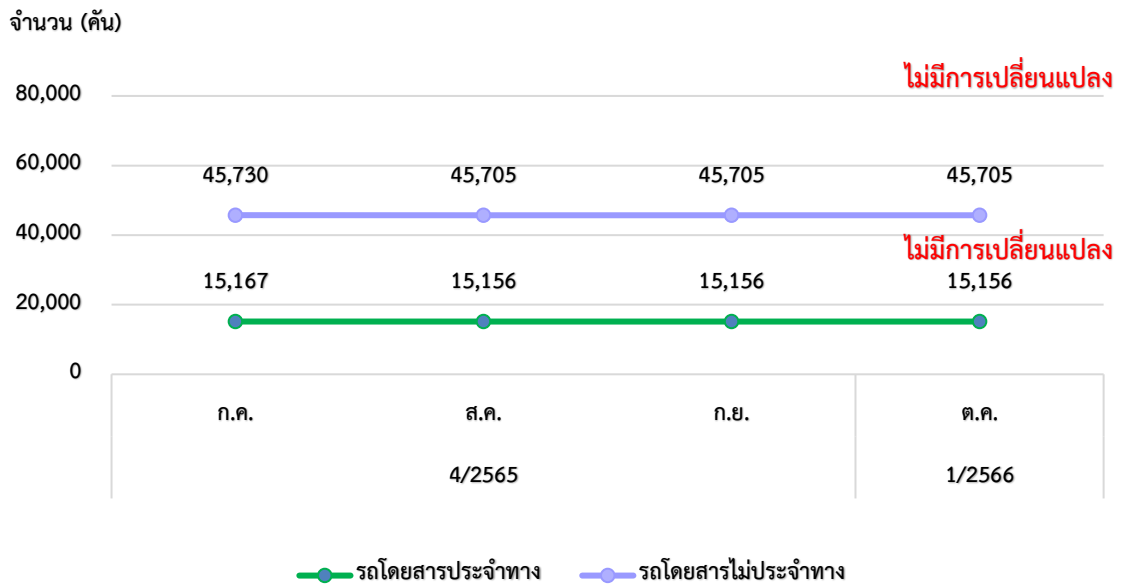
ในเดือนตุลาคม 2565 มีจำนวนรถโดยสารที่ต้องติดตั้ง GPS ทั้งหมด 60,861 คัน เป็นรถโดยสารประจำทางและรถตู้โดยสารประจำทาง จำนวน 15,156 คัน รถโดยสารไม่ประจำทางและรถตู้โดยสารไม่ประจำทาง จำนวน 45,705 คัน

ประเภทรถ	4/2565			1/2566
	ก.ค.	ส.ค.	ก.ย.	ต.ค.
รถโดยสารประจำทาง	15,167	15,156	15,156	15,156
รถโดยสารไม่ประจำทาง	45,730	45,705	45,705	45,705
รวมรถโดยสาร	60,897	60,861	60,861	60,861
รถตู้โดยสารประจำทาง	7,432	7,422	7,422	7,422
- หมวด 1	2,428	2,425	2,425	2,425
- หมวด 2	2,178	2,175	2,175	2,175
- หมวด 3	2,826	2,822	2,822	2,822
รถตู้โดยสารไม่ประจำทาง	22,103	22,081	22,081	22,081
รวมรถตู้โดยสาร	29,535	29,503	29,503	29,503



จากสถิติรถตู้โดยสารที่ต้องติดตั้ง GPS ในเดือนตุลาคม 2565 พบว่า มีรถตู้โดยสารประจำทางจำนวน 7,422 คัน ซึ่งไม่มีการเปลี่ยนแปลงเมื่อเปรียบเทียบกับเดือนกันยายน ส่วนรถตู้โดยสารไม่ประจำทางจำนวน 22,081 คัน ซึ่งไม่มีการเปลี่ยนแปลงเมื่อเปรียบเทียบกับเดือนกันยายน

สถิติรถโดยสารที่ต้องติดตั้ง GPS



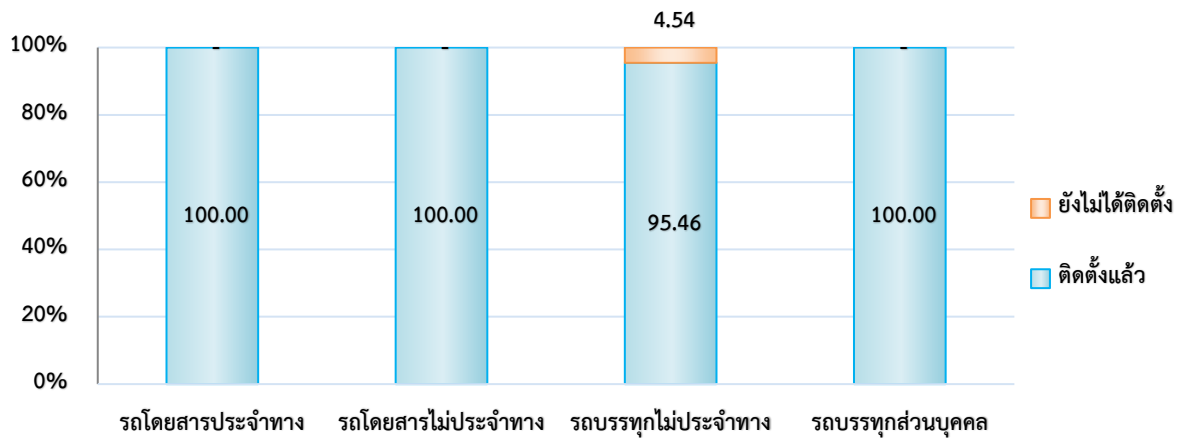
จากสถิติรถโดยสารที่ต้องติดตั้ง GPS ในเดือนตุลาคม 2565 พบว่า มีรถโดยสารประจำทาง จำนวน 15,156 คัน ซึ่งไม่มีการเปลี่ยนแปลงเมื่อเปรียบเทียบกับเดือนกันยายน ส่วนรถโดยสารไม่ประจำทาง จำนวน 45,705 คัน ซึ่งไม่มีการเปลี่ยนแปลงเมื่อเปรียบเทียบกับเดือนกันยายน

4. จำนวนรถที่ต้องติดตั้งและติดตั้ง GPS แล้วแยกตามประเภทรถ

ประเภทรถ	จำนวนรถที่ต้องติดตั้ง (คัน)	จำนวนรถที่ติดตั้งแล้ว (คัน)	จำนวนรถที่ติดตั้งแล้ว (ร้อยละ)
รถโดยสาร			
● ประจำทาง	15,156	15,156	100.00
- หมวด 1	4,152	4,152	100.00
- หมวด 2	5,418	5,418	100.00
- หมวด 3	5,586	5,586	100.00
● ไม่ประจำทาง	45,705	45,705	100.00
รวม	60,861	60,861	100.00
รถบรรทุก			
● ไม่ประจำทาง	158,549	151,259	95.46
● ส่วนบุคคล	250,698	250,698	100.00
รวม	409,157	401,957	98.24
รวมทั้งหมด	470,018	462,818	98.47

(ข้อมูล ณ วันที่ 31 ตุลาคม 2565)

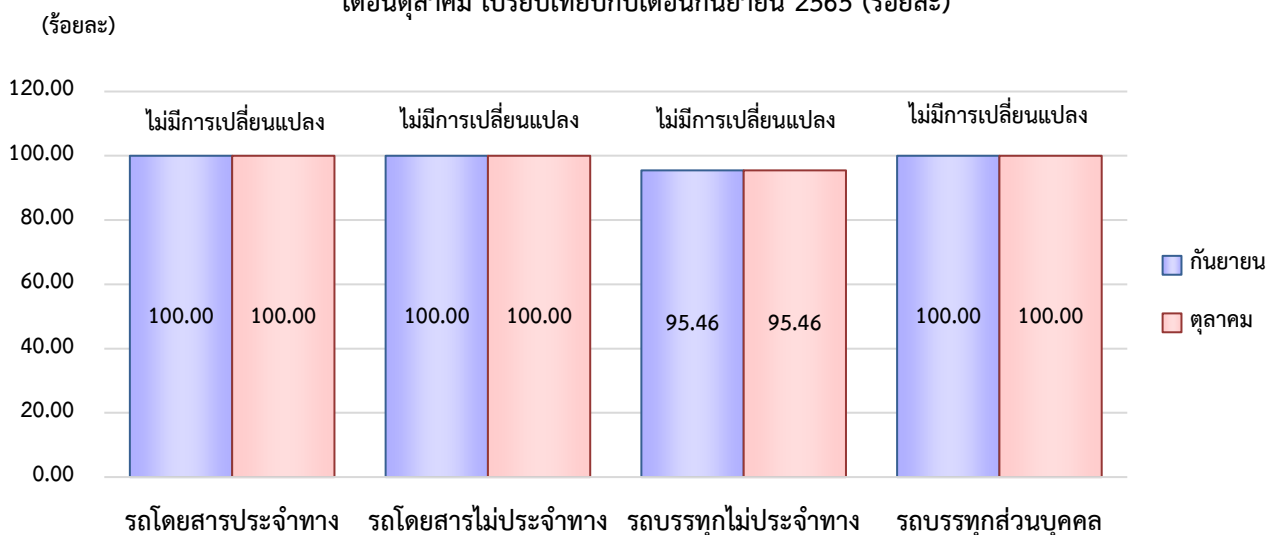
สถิติการติดตั้ง GPS ของรถทุกประเภท (ร้อยละ)



5. จำนวนรถที่ติดตั้ง GPS เดือนตุลาคม เปรียบเทียบกับเดือนกันยายน 2565

ประเภทรถ	กันยายน		ตุลาคม		ร้อยละอัตราการเปลี่ยนแปลง (เพิ่มขึ้น/ลดลง)
	จำนวนการติดตั้ง (คัน)	ร้อยละ	จำนวนการติดตั้ง (คัน)	ร้อยละ	
รถโดยสารประจำทาง	15,156	100.00	15,156	100.00	-
รถโดยสารไม่ประจำทาง	45,705	100.00	45,705	100.00	-
รถบรรทุกไม่ประจำทาง	151,259	95.46	151,259	95.46	-
รถบรรทุกส่วนบุคคล	250,698	100.00	250,698	100.00	-
รวม	462,818	98.47	462,818	98.47	-

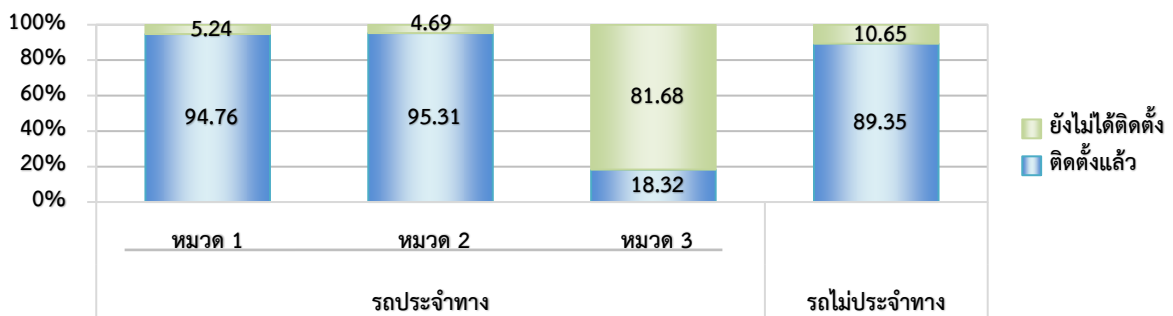
สถิติการติดตั้ง GPS ของรถทุกประเภทระหว่าง เดือนตุลาคม เปรียบเทียบกับเดือนกันยายน 2565 (ร้อยละ)



6. จำนวนรถตู้โดยสารที่ต้องติดตั้ง GPS และที่ติดตั้ง GPS แล้ว

ประเภทรถ	จำนวนรถที่ต้องติดตั้ง (คัน)	จำนวนรถที่ติดตั้งแล้ว (คัน)	จำนวนรถที่ติดตั้งแล้ว (ร้อยละ)
รถประจำทาง	7,422	4,888	65.86
หมวด 1	2,425	2,298	94.76
หมวด 2	2,175	2,073	95.31
หมวด 3	2,825	517	18.32
รถไม่ประจำทาง	22,081	19,730	89.35
รวมทั้งหมด	29,503	24,618	83.44

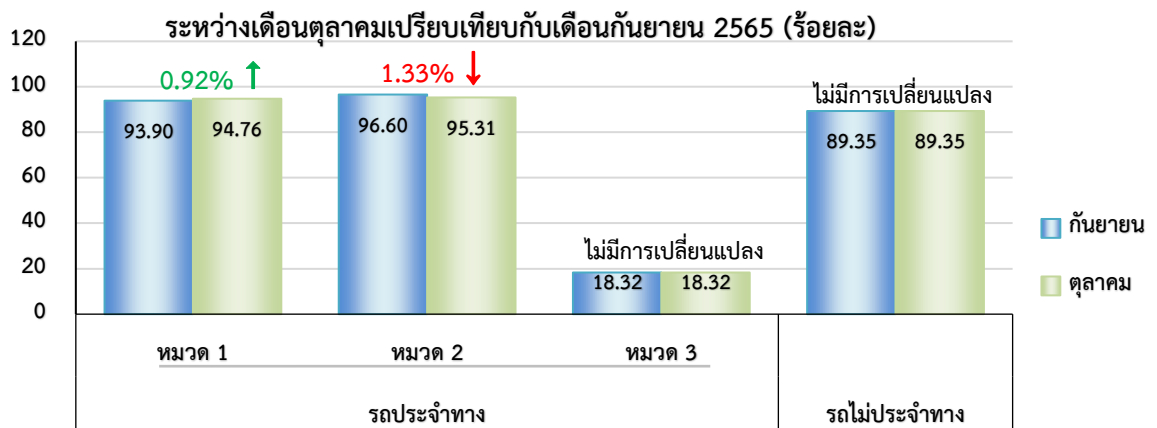
สถิติการติดตั้ง GPS ของรถตู้โดยสาร (ร้อยละ)



7. จำนวนรถตู้โดยสารที่ติดตั้ง GPS เดือนตุลาคม เปรียบเทียบกับเดือนกันยายน 2565

ประเภท	กันยายน		ตุลาคม		ร้อยละอัตราการเปลี่ยนแปลง (เพิ่มขึ้น/ลดลง)
	จำนวนการติดตั้ง (คัน)	ร้อยละ	จำนวนการติดตั้ง (คัน)	ร้อยละ	
รถตู้หมวด 1	2,277	93.90	2,298	94.76	0.92
รถตู้หมวด 2	2,101	96.60	2,073	95.31	-1.33
รถตู้หมวด 3	517	18.32	517	18.32	-
รถตู้ไม่ประจำทาง	19,730	89.35	19,730	89.35	-
รวมทั้งหมด	24,625	83.47	24,618	83.44	0.03

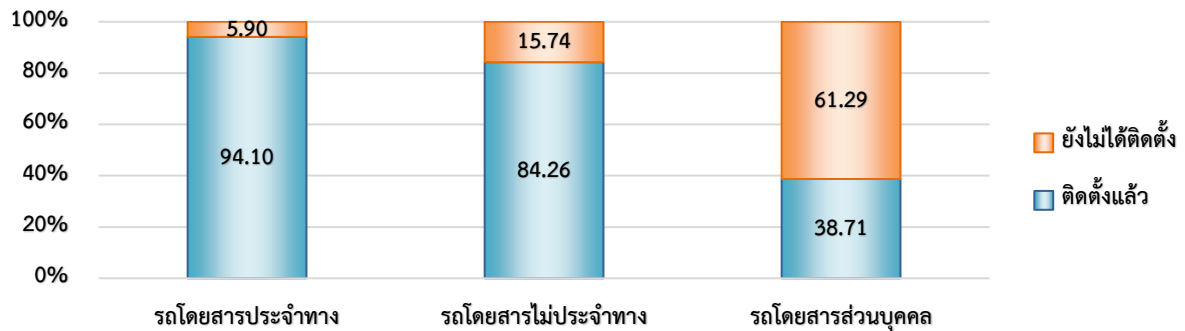
สถิติการติดตั้ง GPS ของรถตู้โดยสาร



8. จำนวนรถโดยสาร 2 ชั้น ที่ต้องติดตั้ง GPS และที่ติดตั้ง GPS แล้ว

ประเภทรถ	จำนวนรถที่ต้องติดตั้ง (คัน)	จำนวนรถที่ติดตั้งแล้ว (คัน)	จำนวนรถที่ติดตั้งแล้ว (ร้อยละ)
รถประจำทาง	1,085	1,021	94.10
รถไม่ประจำทาง	4,638	3,908	84.26
รถส่วนบุคคล	31	12	38.71
รวมทั้งหมด	5,754	4,941	85.87

สถิติการติดตั้ง GPS ของรถโดยสาร 2 ชั้น (ร้อยละ)

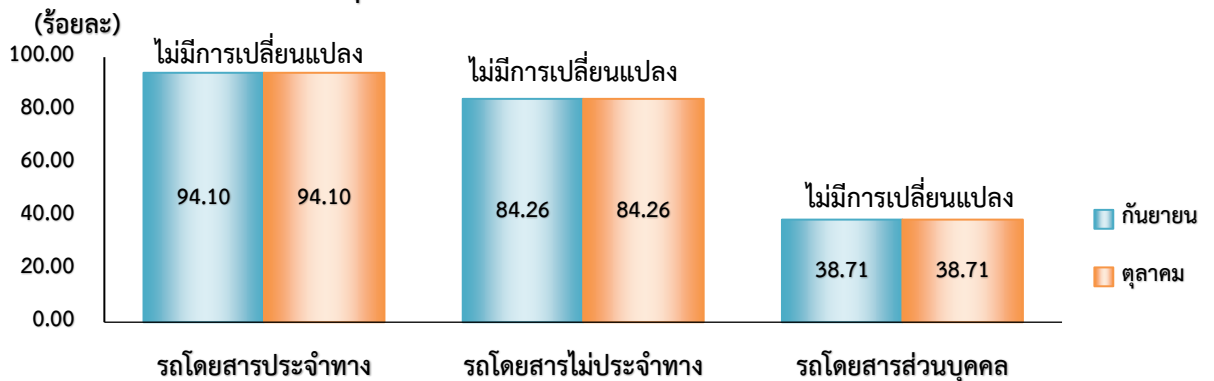


9. จำนวนรถโดยสาร 2 ชั้น ที่ติดตั้ง GPS เดือนตุลาคม เปรียบเทียบกับเดือนกันยายน 2565

ประเภท	กันยายน		ตุลาคม		ร้อยละอัตราการ เปลี่ยนแปลง (เพิ่มขึ้น/ลดลง)
	จำนวนการติดตั้ง (คัน)	ร้อยละ	จำนวนการติดตั้ง (คัน)	ร้อยละ	
รถประจำทาง	1,021	94.10	1,021	94.10	-
รถไม่ประจำทาง	3,908	84.26	3,908	84.26	-
รถส่วนบุคคล	12	38.71	12	38.71	-
รวมทั้งหมด	4,941	85.87	4,941	85.87	-

สถิติการติดตั้ง GPS ของรถโดยสาร 2 ชั้น

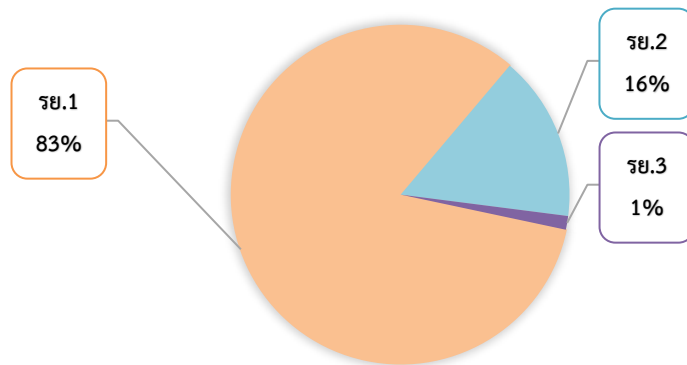
ระหว่างเดือนตุลาคม เปรียบเทียบกับเดือนกันยายน 2565 (ร้อยละ)



10. จำนวนรถพยาบาลที่เชื่อมต่อข้อมูลกับศูนย์ GPS

หน่วย :คัน			
รย. 1	รย. 2	รย. 3	รวม
951	182	15	1,148

สถิติร้อยละรถพยาบาลที่เชื่อมต่อข้อมูลกับศูนย์ GPS



11. จำนวนเรื่องร้องเรียนผ่าน Application “DLT GPS”

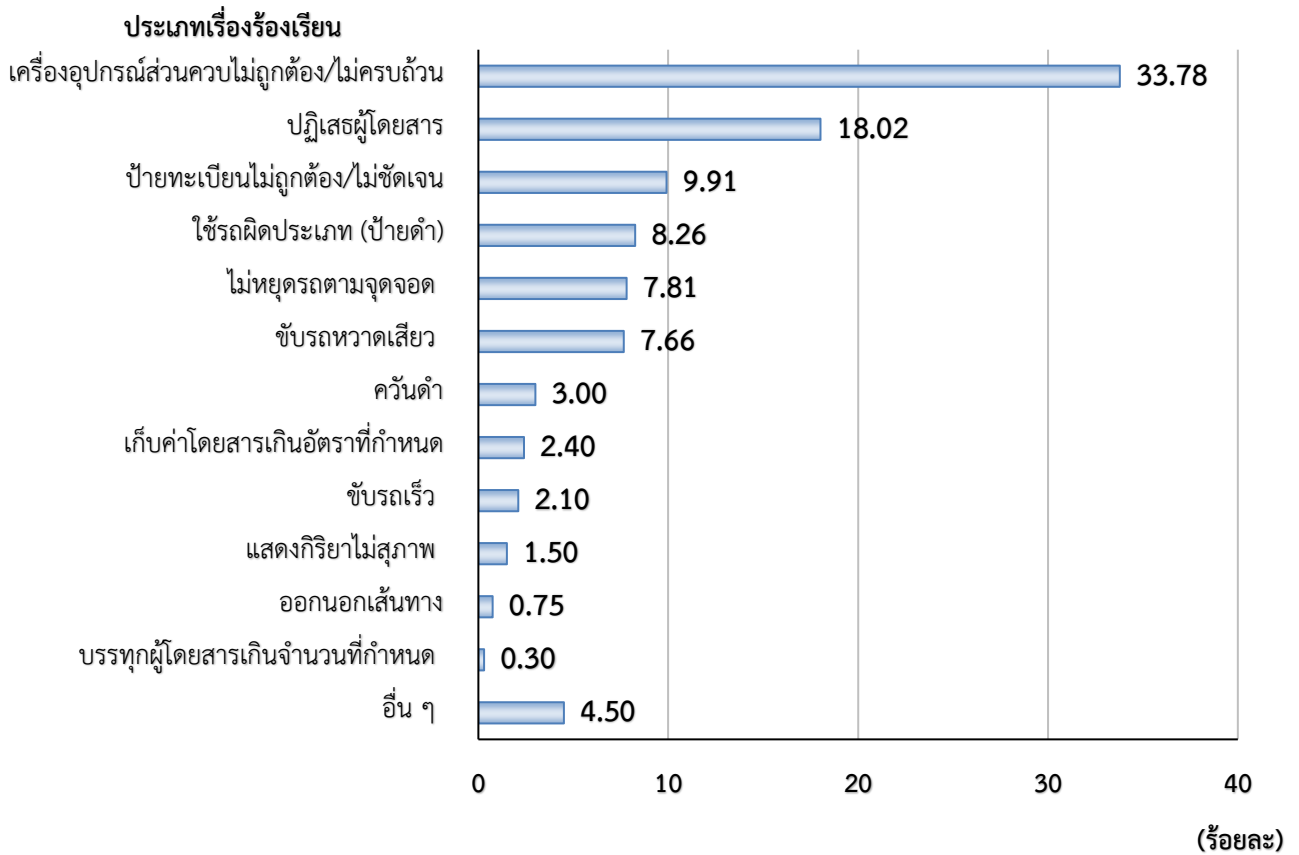
ในเดือนตุลาคม 2565 มียอดการดาวน์โหลดสะสม Application “DLT GPS” บนโทรศัพท์มือถือจำนวน 594,620 ครั้ง ซึ่งเป็นระบบ Android จำนวน 498,000 ครั้ง และระบบ iOS จำนวน 96,620 ครั้ง โดยศูนย์เทคโนโลยีสารสนเทศ ได้รับเรื่องร้องเรียนที่ผ่าน Application “DLT GPS” บนโทรศัพท์มือถือในเดือนตุลาคม 2565 จำนวน 666 เรื่อง ซึ่งมีเรื่องร้องเรียนต่าง ๆ ดังนี้

(1) เครื่องอุปกรณ์ส่วนควบไม่ถูกต้อง/ไม่ครบถ้วน	จำนวน	225	เรื่อง
(2) ปฏิเสธผู้โดยสาร	จำนวน	120	เรื่อง
(3) ป้ายทะเบียนไม่ถูกต้อง/ไม่ชัดเจน	จำนวน	66	เรื่อง
(4) ใช้รถผิดประเภท (ป้ายดำ)	จำนวน	55	เรื่อง
(5) ไม่หยุดรถตามจุดจอด	จำนวน	52	เรื่อง
(6) ขับรถหวาดเสียว	จำนวน	51	เรื่อง
(7) ควันดำ	จำนวน	20	เรื่อง
(8) เก็บค่าโดยสารเกินอัตราที่กำหนด	จำนวน	16	เรื่อง
(9) ขับรถเร็ว	จำนวน	14	เรื่อง
(10) แสดงกิริยาไม่สุภาพ	จำนวน	10	เรื่อง
(11) ออกนอกเส้นทาง	จำนวน	5	เรื่อง
(12) บรรทุกผู้โดยสารเกินจำนวนที่กำหนด	จำนวน	2	เรื่อง
(13) อื่นๆ	จำนวน	30	เรื่อง

(หมายเหตุ : อื่น ๆ คือ รถมีสภาพไม่พร้อมใช้งาน, พนักงานขับรถใช้โทรศัพท์มือถือขณะขับรถ, แยกผู้โดยสาร, พนักงานขับรถมีอาการเมาสุราและเสพสารเสพติด, ขับรถบนทางเท้า

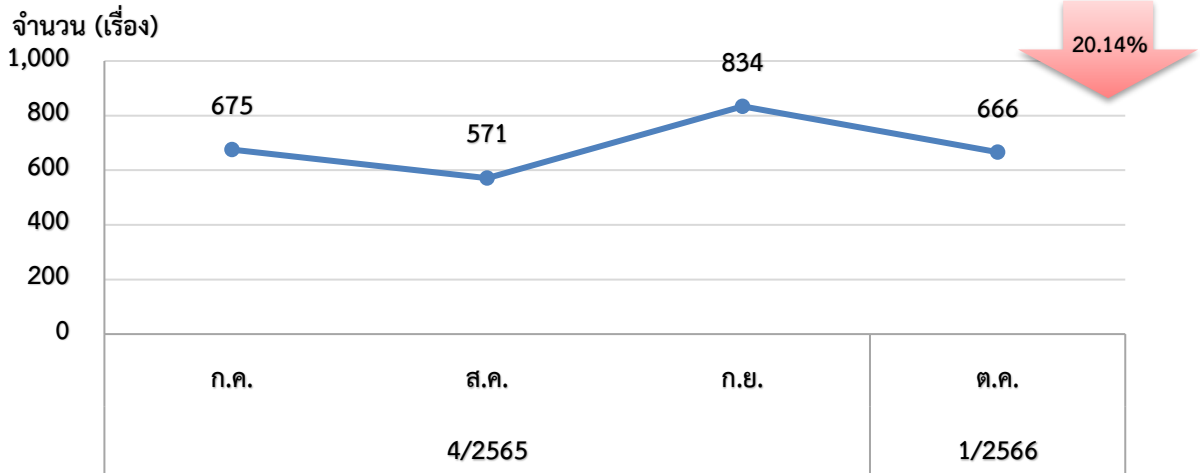
สถิติร้อยละเรื่องร้องเรียนผ่าน Application "DLT GPS"

ประจำเดือนตุลาคม 2565



จากสถิติร้อยละเรื่องร้องเรียนผ่าน Application “DLT GPS” มีผู้ร้องเรียนเรื่องเครื่องอุปกรณ์ส่วนควบไม่ถูกต้อง/ไม่ครบถ้วนมากที่สุด ร้อยละ 33.78 รองลงมาคือ ปฏิเสธผู้โดยสาร ร้อยละ 18.02 และป้ายทะเบียนไม่ถูกต้อง/ไม่ชัดเจน ร้อยละ 9.91 ตามลำดับ ซึ่งทางศูนย์เทคโนโลยีสารสนเทศได้ส่งเรื่องร้องเรียนให้กองตรวจการขนส่งทางบกดำเนินการต่อไป

สถิติการร้องเรียนผ่าน Application “DLT GPS”



สถิติการร้องเรียนผ่าน Application “DLT GPS” พบว่า ในเดือนตุลาคม 2565 มีเรื่องร้องเรียนจำนวน 666 เรื่อง มีอัตราการลดลง ร้อยละ 20.14 เมื่อเปรียบเทียบกับเดือนกันยายน

11.1 สถิติข้อมูลการร้องเรียนที่ไม่ถูกต้อง/ไม่ครบถ้วน

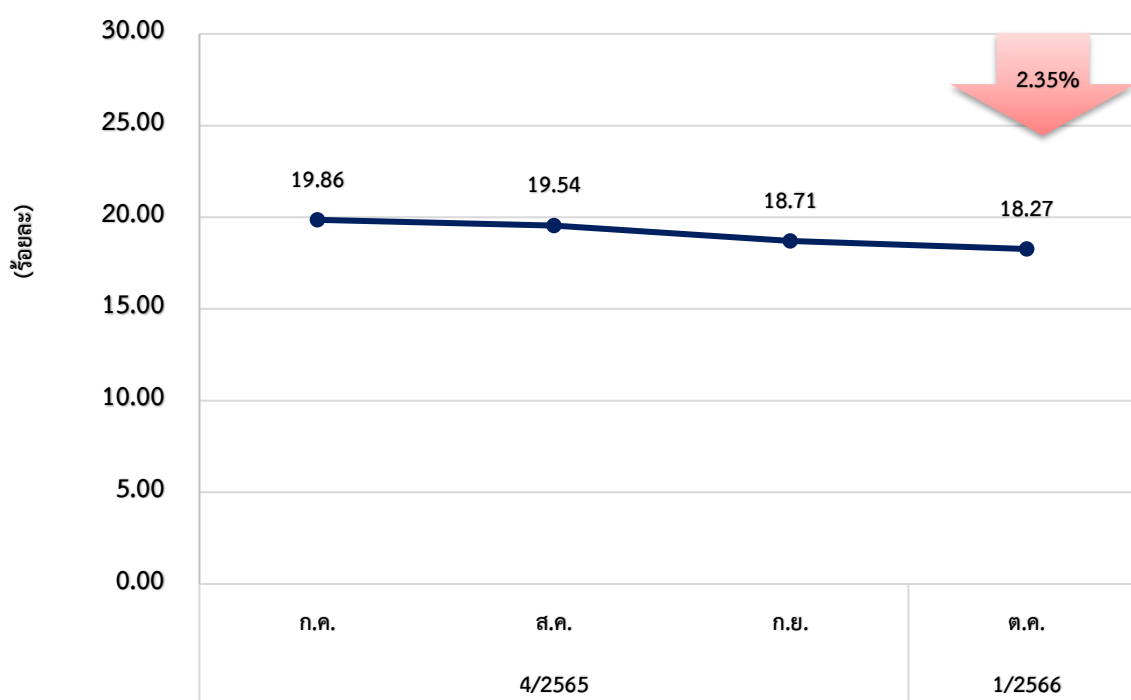
ในเดือนตุลาคม 2565 มีเรื่องร้องเรียนผ่าน Application “DLT GPS” ซึ่งไม่สามารถลงระบบรับเรื่องร้องเรียน 1584 ได้ เนื่องจากข้อมูลการร้องเรียนไม่ถูกต้อง/ไม่ครบถ้วน จำนวน 36 เรื่อง มีรายละเอียดดังนี้

ข้อมูลการร้องเรียนไม่ถูกต้อง/ ไม่ครบถ้วน	จำนวน (เรื่อง)	ติดต่อได้		ติดต่อไม่ได้	
		มีผู้รับสาย	ไม่มีผู้รับสาย	เบอร์โทรไม่ถูกต้อง	ไม่มีเบอร์
เบอร์โทรไม่ถูกต้อง/ไม่มี	16	-	-	7	9
สาเหตุการร้องเรียนไม่ครบถ้วน	11	-	8	3	-
ชื่อผู้ร้องเรียนไม่ถูกต้อง/ไม่มี	8	-	5	1	2
ป้ายแดง	1	-	1	-	-
รวม	36	0	14	11	11

12. การวิเคราะห์การกระทำความผิดจากระบบ GPS

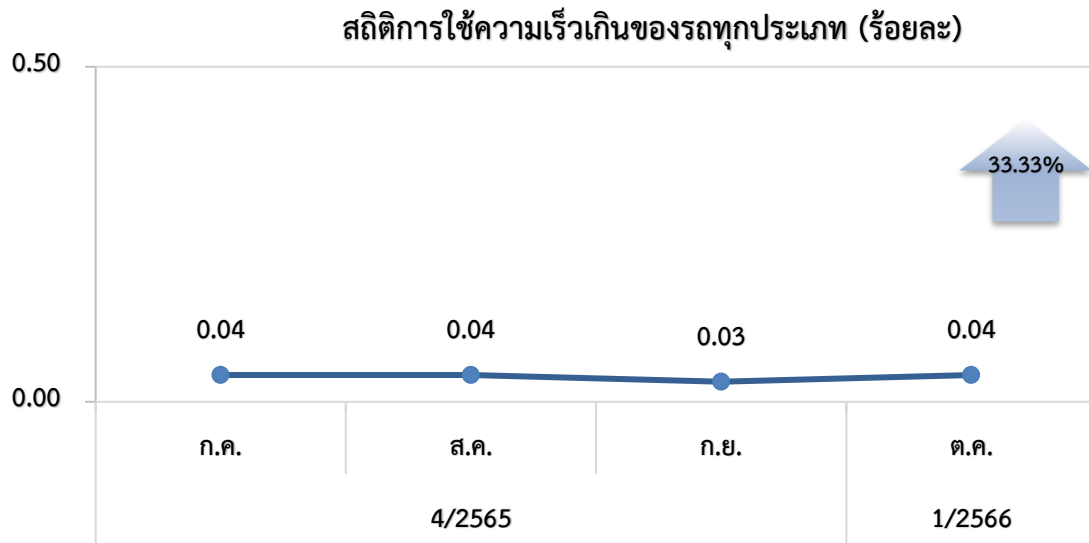
ในเดือนตุลาคม 2565 มีรถทุกประเภทที่ติดตั้ง GPS กระทำความผิด ร้อยละ 18.27 ซึ่งมีอัตราการลดลงร้อยละ 2.35 เมื่อเทียบกับเดือนกันยายน

สถิติการกระทำความผิดของรถทุกประเภท (ร้อยละ)

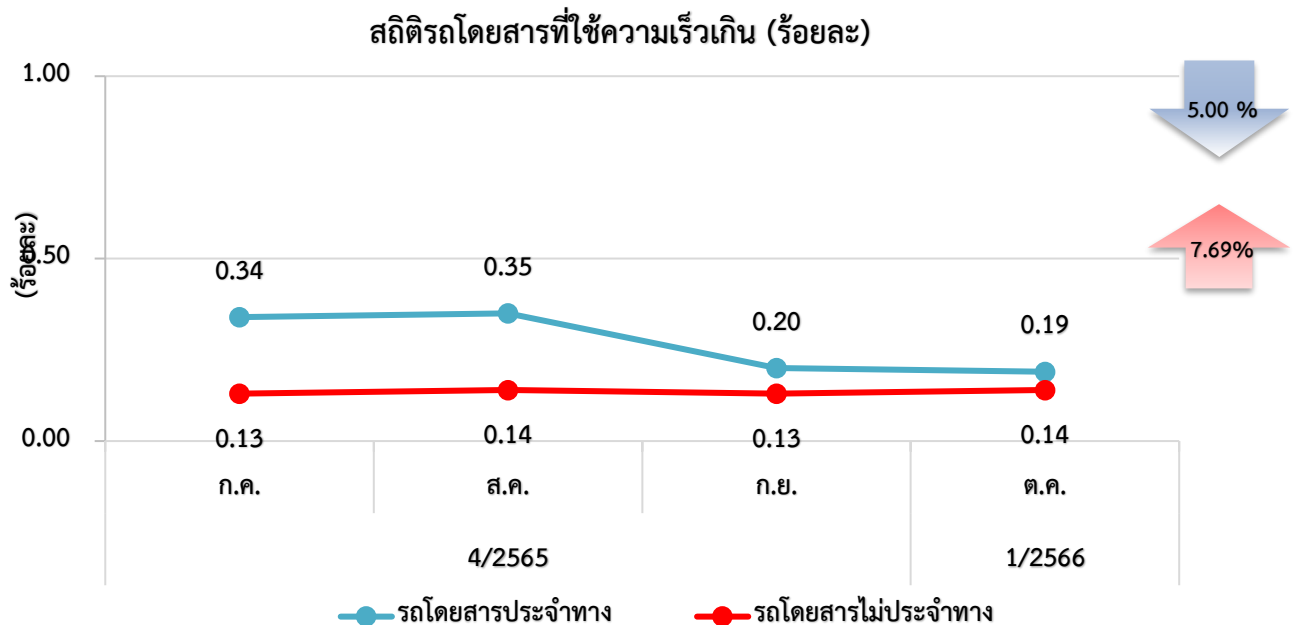


12.1 สถิติการใช้ความเร็วเกิน

1) สถิติของรถทุกประเภท ในเดือนตุลาคม 2565 พบว่า รถทุกประเภทที่ติดตั้ง GPS มีการใช้ความเร็วเกิน ร้อยละ 0.04 ซึ่งมีอัตราเพิ่มขึ้น ร้อยละ 33.33 เมื่อเทียบกับเดือนกันยายน

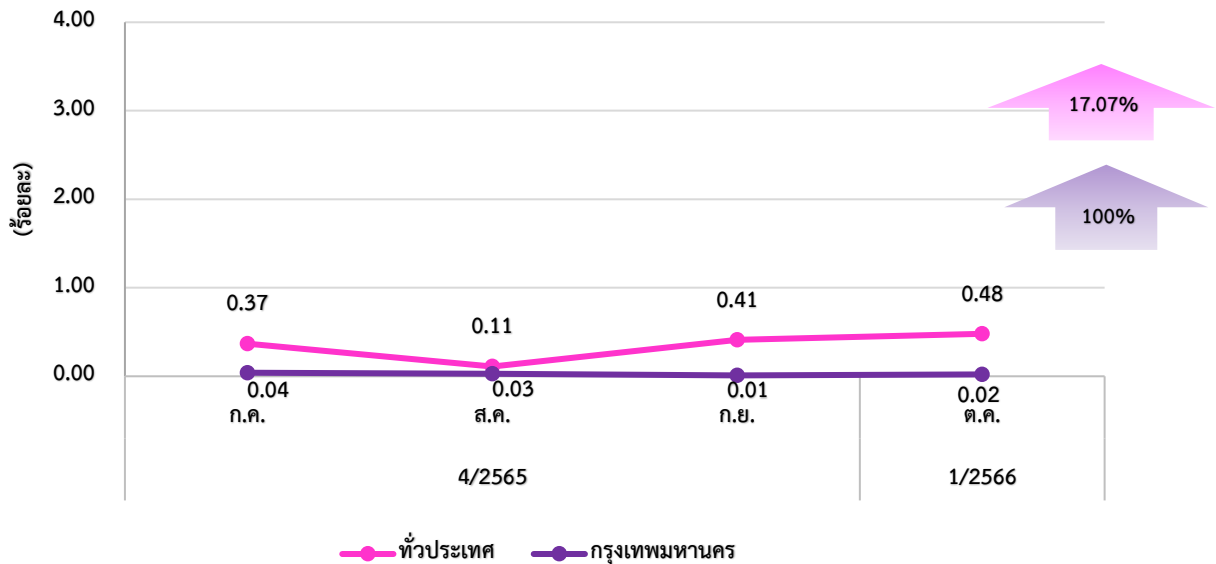


2) รถโดยสาร ในเดือนตุลาคม 2565 พบว่า รถโดยสารที่ติดตั้งระบบ GPS มีการใช้ความเร็วเกิน สูงที่สุดคือ รถโดยสารประจำทาง ร้อยละ 0.19 ซึ่งมีอัตราลดลง ร้อยละ 5.00 เมื่อเทียบกับเดือนกันยายน รองลงมา คือ รถโดยสารไม่ประจำทาง ร้อยละ 0.14 ซึ่งมีอัตราเพิ่มขึ้น ร้อยละ 7.69 เมื่อเทียบกับเดือนกันยายน



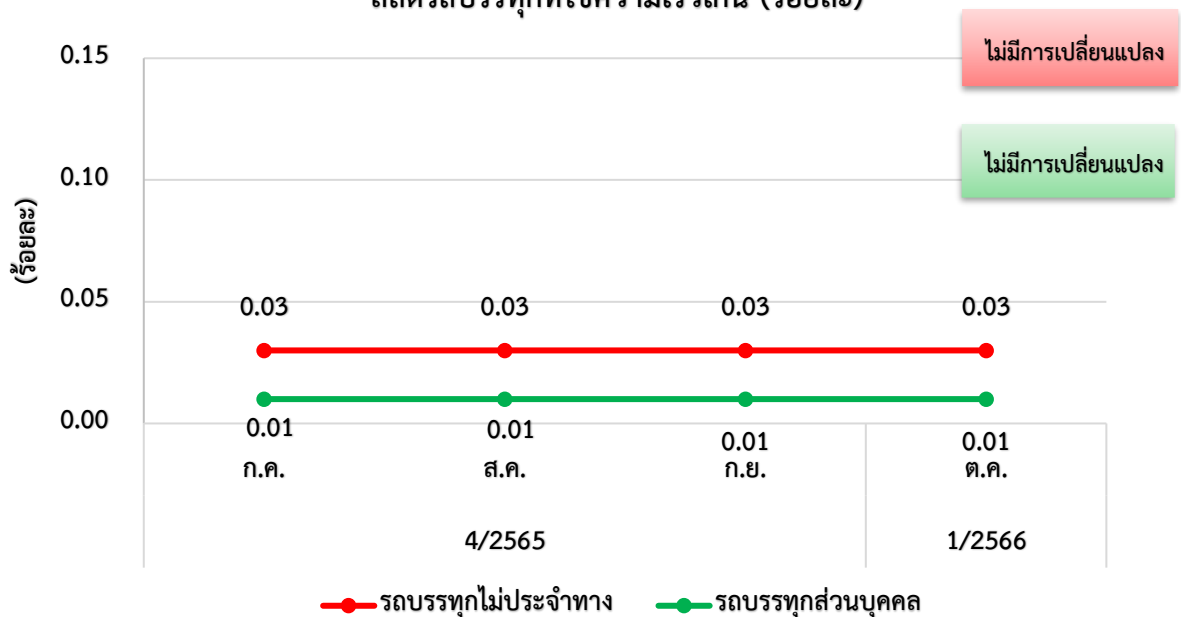
3) รถตู้โดยสารประจำทาง หมวด 2 (ขส.) ในเดือนตุลาคม 2565 พบว่า รถตู้โดยสารประจำทางหมวด 2 (ขส.) ที่ติดตั้งระบบ GPS มีการใช้ความเร็วเกินโดยเฉลี่ยทั่วประเทศ ร้อยละ 0.48 ซึ่งมีอัตราเพิ่มขึ้น ร้อยละ 17.07 เมื่อเทียบกับเดือนกันยายน สำหรับในเขตกรุงเทพมหานคร ร้อยละ 0.02 ซึ่งมีอัตราเพิ่มขึ้น ร้อยละ 100 เมื่อเทียบกับเดือนกันยายน

สถิติรถตู้โดยสารประจำทางหมวด 2 (ขส.) ที่ใช้ความเร็วเกิน (ร้อยละ)



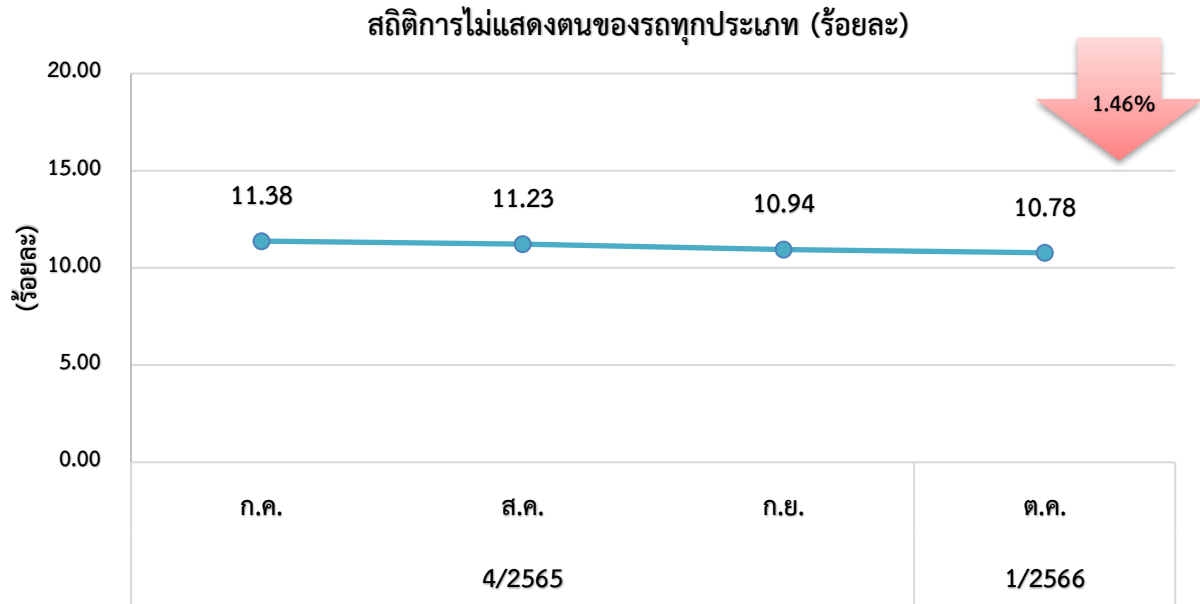
4) รถบรรทุก ในเดือนตุลาคม 2565 พบว่า รถบรรทุกที่ติดตั้งระบบ GPS มีการใช้ความเร็วเกินสูงสุดคือ รถบรรทุกไม่ประจำทาง ร้อยละ 0.03 ซึ่งไม่มีการเปลี่ยนแปลงเมื่อเทียบกับเดือนกันยายน รองลงมาคือ รถบรรทุกส่วนบุคคล ร้อยละ 0.01 ซึ่งไม่มีการเปลี่ยนแปลงเมื่อเทียบกับเดือนกันยายน

สถิติรถบรรทุกที่ใช้ความเร็วเกิน (ร้อยละ)

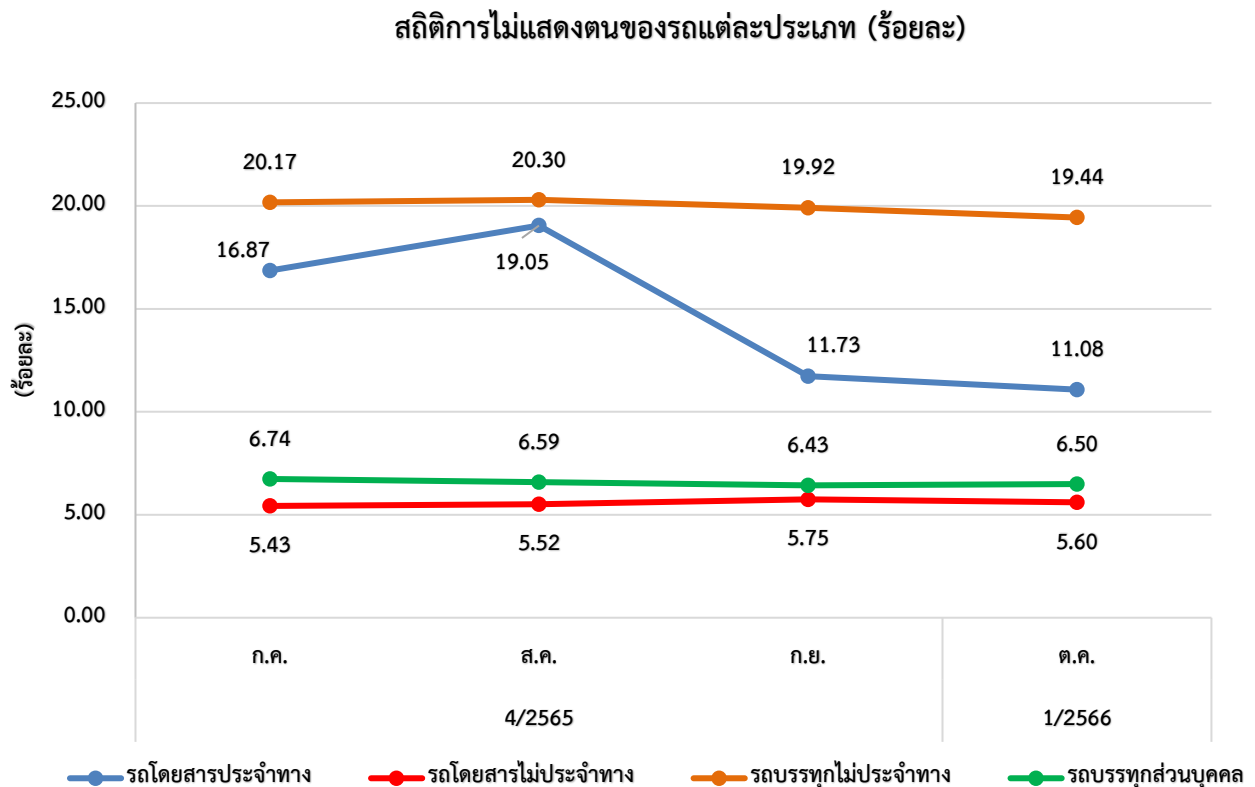


12.2 สถิติการไม่แสดงตน

1) สถิติของรถทุกประเภท ในเดือนตุลาคม 2565 พบว่า รถทุกประเภทที่ติดตั้ง GPS มีการไม่แสดงตน ร้อยละ 10.78 ซึ่งมีอัตราการลดลง ร้อยละ 1.46 เมื่อเทียบกับเดือนกันยายน



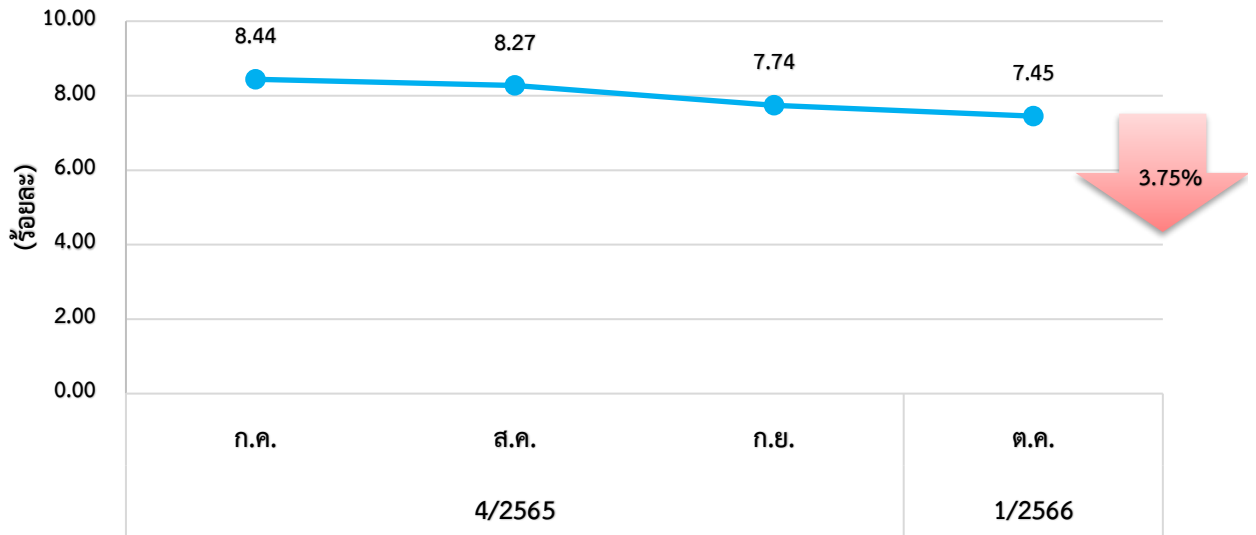
2) สถิติของรถแต่ละประเภท สถิติการไม่แสดงตนของพนักงานขับรถแต่ละประเภทจากระบบ GPS ในเดือนตุลาคม 2565 พบว่า รถบรรทุกไม่ประจำทางไม่แสดงตนสูงที่สุด ร้อยละ 19.44 รองลงมาคือ รถโดยสารประจำทาง ร้อยละ 11.08 รถบรรทุกส่วนบุคคล ร้อยละ 6.50 และรถโดยสารไม่ประจำทาง ร้อยละ 5.60 ตามลำดับ



12.3 สถิติการขับรถเกินชั่วโมงการทำงานของพนักงานขับรถ

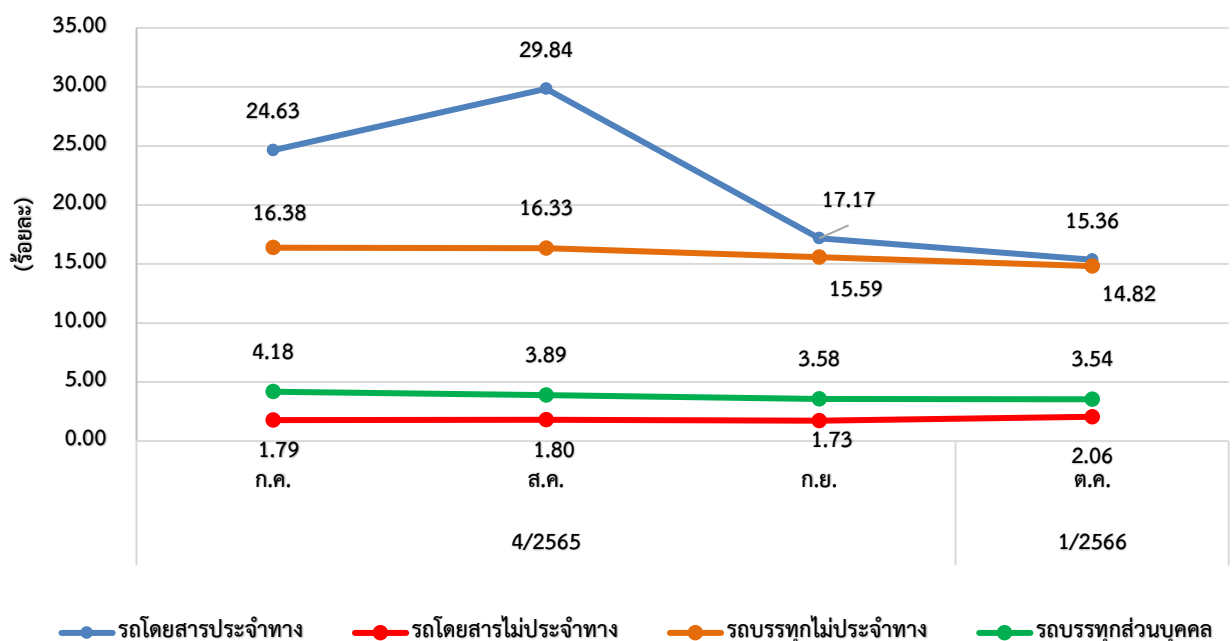
1) สถิติของรถทุกประเภท ในเดือนตุลาคม 2565 พบว่า รถทุกประเภทที่ติดตั้ง GPS มีการขับรถเกินชั่วโมงการทำงาน ร้อยละ 7.45 ซึ่งมีอัตราการลดลง ร้อย 3.75 เมื่อเทียบกับเดือนกันยายน

สถิติการขับรถเกินชั่วโมงการทำงานของพนักงานขับรถทุกประเภท (ร้อยละ)



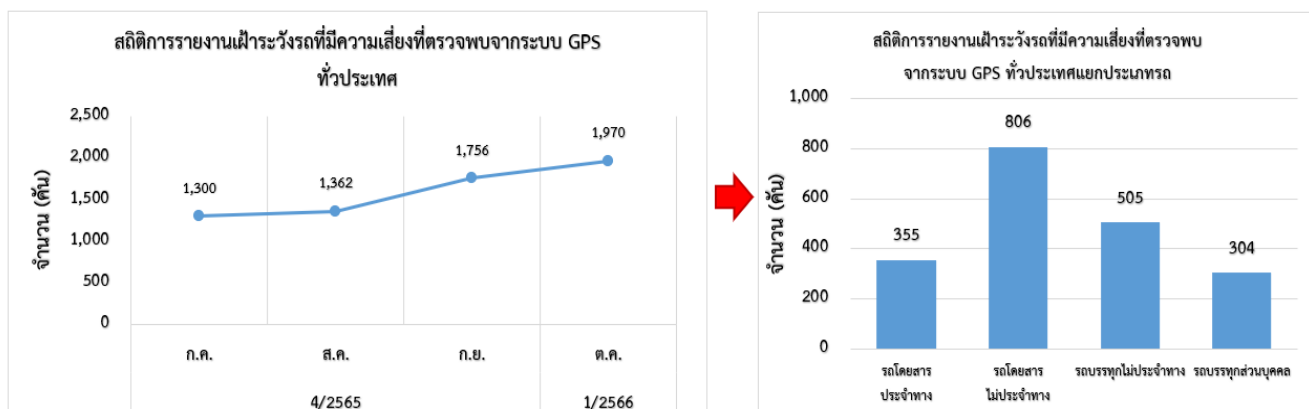
2) สถิติของรถแต่ละประเภท สถิติการขับรถเกินชั่วโมงการทำงานของพนักงานขับรถแต่ละประเภทจากระบบ GPS ในเดือนตุลาคม 2565 พบว่า รถโดยสารประจำทางมีชั่วโมงการทำงานเกินสูงสุด ร้อยละ 15.36 รองลงมาคือ รถบรรทุกไม่ประจำทาง ร้อยละ 14.82 รถบรรทุกส่วนบุคคล ร้อยละ 3.54 และรถโดยสารไม่ประจำทาง ร้อยละ 2.06 ตามลำดับ

สถิติการขับรถเกินชั่วโมงการทำงานของพนักงานขับรถแต่ละประเภท (ร้อยละ)



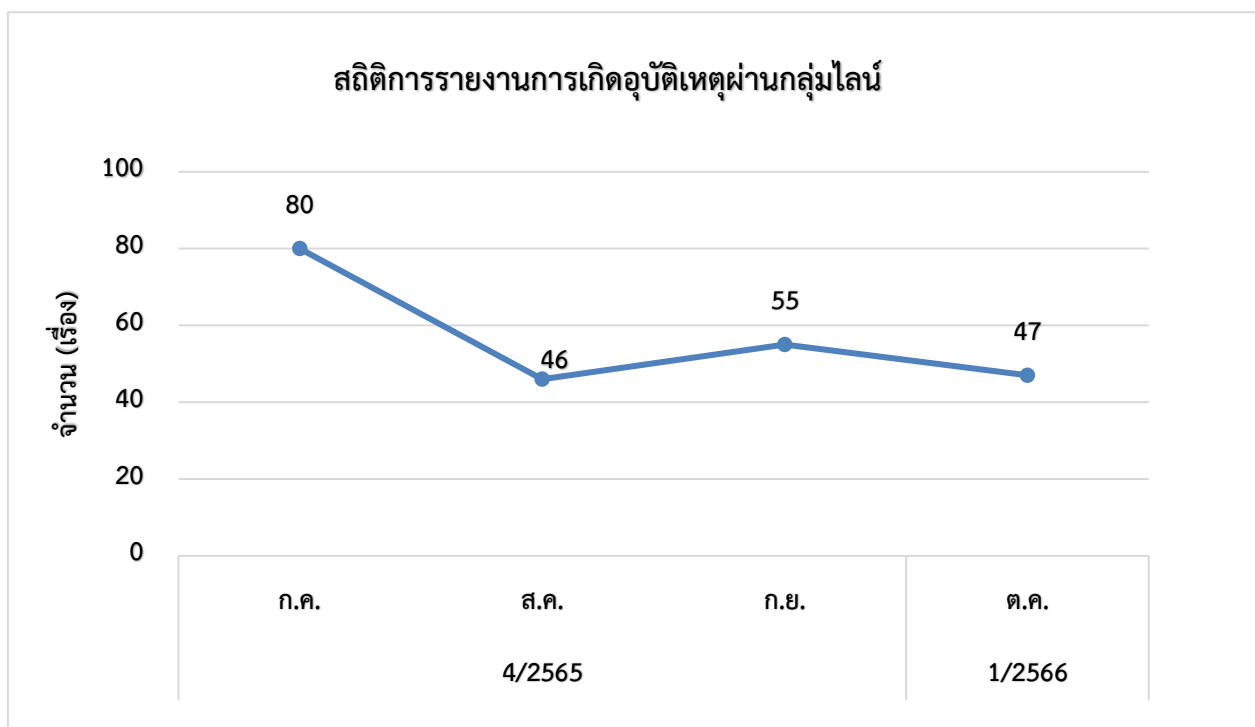
13. สถิติการรายงานเฝ้าระวังรถที่มีความเสี่ยง

สถิติการรายงานการเฝ้าระวังรถที่มีความเสี่ยง ในเดือนตุลาคม 2565 พบว่า มีรถที่มีความเสี่ยงในการใช้ความเร็วเกินหรือชั่วโมงการขับรถเกินที่ตรวจพบจากระบบ GPS จำนวน 1,970 คัน โดยเป็นรถโดยสารประจำทาง จำนวน 355 คัน รถโดยสารไม่ประจำทาง จำนวน 806 คัน รถบรรทุกไม่ประจำทาง จำนวน 505 คัน และรถบรรทุกส่วนบุคคล จำนวน 304 คัน โดยรายงานในช่วงเวลา 00.00 – 07.59 น. จำนวน 248 คัน ช่วงเวลา 08.00 – 15.59 น. จำนวน 1,092 คัน และช่วงเวลา 16.00 – 23.59 น. จำนวน 630 คัน



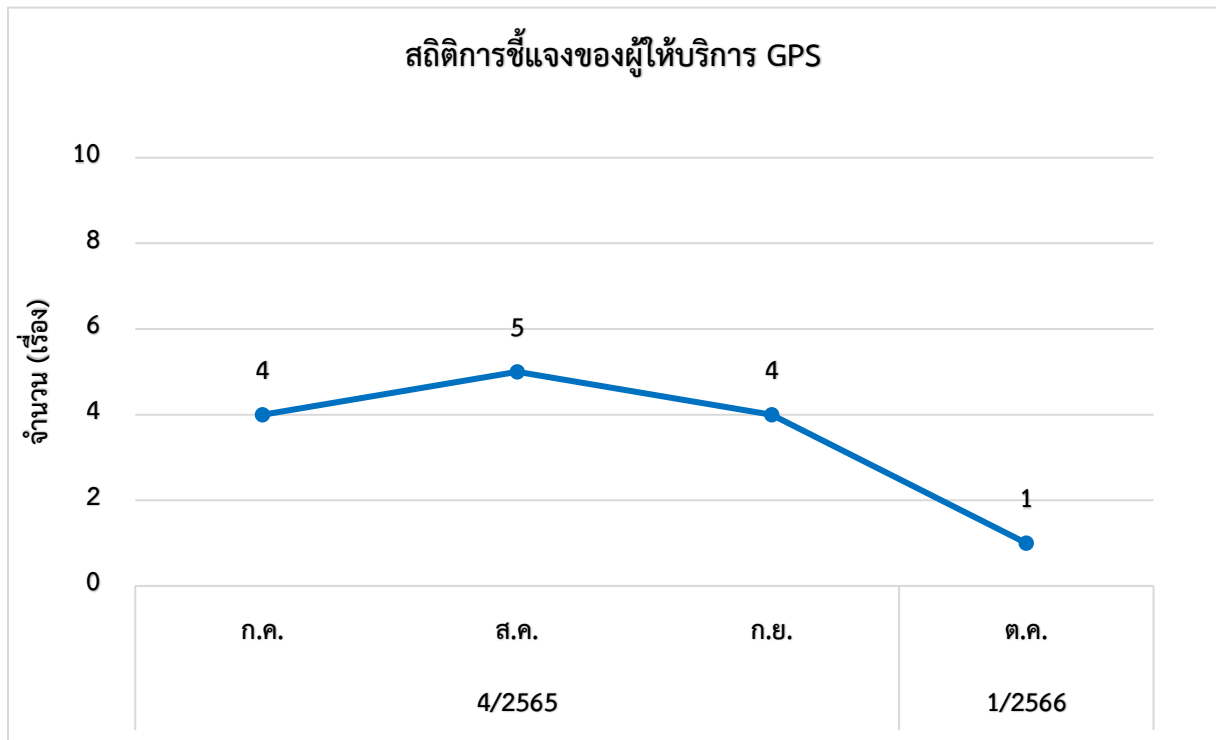
14. สถิติการรายงานอุบัติเหตุ

สถิติการรายงานอุบัติเหตุผ่านกลุ่มไลน์ ในเดือนตุลาคม 2565 มีจำนวนทั้งหมด 47 เรื่อง โดยเป็นรถโดยสารประจำทาง จำนวน 14 เรื่อง รถโดยสารไม่ประจำทาง จำนวน 1 เรื่อง รถบรรทุกไม่ประจำทาง จำนวน 14 เรื่อง และรถบรรทุกส่วนบุคคล จำนวน 18 เรื่อง



15. สถิติการดำเนินการผู้ให้บริการระบบ GPS (GPS Vendor)

สถิติการดำเนินการผู้ให้บริการระบบ GPS (GPS Vendor) ในเดือนตุลาคม 2565 พบว่า ข้อมูล GPS ของรถจำนวน 1 ราย สงสัยว่ามีการกระทำความผิด ซึ่งอยู่ในความดูแลของผู้ให้บริการระบบ GPS (GPS Vendor) จำนวน 1 ราย โดยกองตรวจการขนส่งทางบก และศูนย์เทคโนโลยีสารสนเทศ ร่วมกันดำเนินการสอบสวนหาข้อเท็จจริง และได้มีการดำเนินการ ตักเตือน จำนวน 1 ราย



ไตรมาส / ปีงบประมาณ	เดือน	GPS Vendor เข้าชี้แจง (ราย)	ผลการดำเนินการ			
			ตักเตือน (ราย)	ระงับการติดตั้ง GPS ชั่วคราว (ราย)	เปรียบเทียบปรับ	
					จำนวน (ราย)	จำนวน (บาท)
4/2565	ก.ค.	4	4	-	-	-
	ส.ค.	5	5	-	-	-
	ก.ย.	4	4	-	-	-
1/2566	ต.ค.	1	1	-	-	-
รวม		14	14	0	0	0

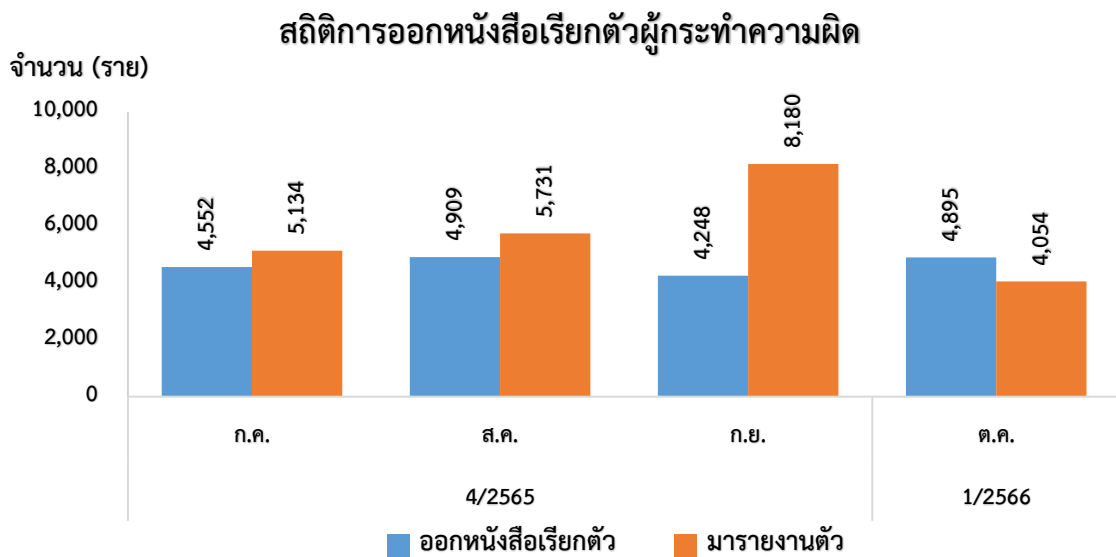
หมายเหตุ : ยังไม่มีการดำเนินการอบรมกับผู้ให้บริการระบบ GPS (GPS Vendor)

16. สถิติผลการดำเนินการกับผู้กระทำความผิดที่ตรวจสอบจากระบบ GPS ทั่วประเทศ

เดือน	การกระทำความผิด (คัน)				ออกหนังสือเรียกตัว	มารายงานตัว	การดำเนินการลงโทษ		
	ความเร็วเกิน	ไม่แสดงตน	ชั่วโมงการทำงานเกิน	รวม			ปรับ	ตัดเดือน	อบรม
ตุลาคม 2566	4,895	1,548,555	1,071,462	2,624,912	4,895	4,054	3,484	570	4,054
รวม	4,895	1,548,555	1,071,462	2,624,912	4,895	4,054	3,484	570	4,054

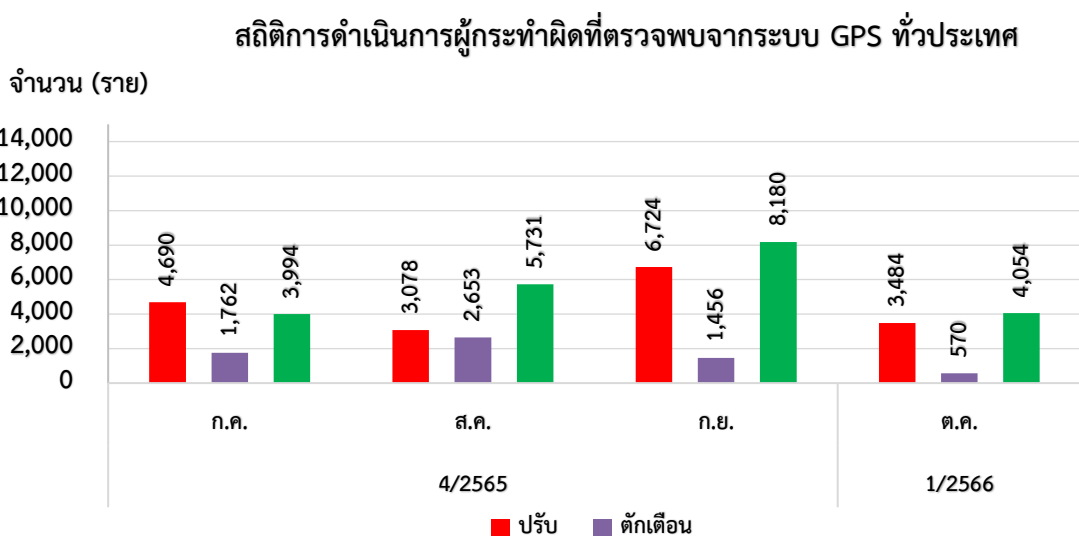
16.1 สถิติการออกหนังสือเรียกตัวผู้กระทำความผิด

ในเดือนตุลาคม 2565 พบว่า มีผู้กระทำความผิด จำนวน 2,624,912 ราย แยกเป็นความผิดความเร็วเกิน จำนวน 4,895 ราย ไม่แสดงตน จำนวน 1,548,555 ราย และชั่วโมงการทำงานเกิน จำนวน 1,071,462 ราย ซึ่งกองตรวจการขนส่งทางบก และสำนักงานขนส่งจังหวัดทั่วประเทศ ได้ออกหนังสือเรียกตัว จำนวน 4,895 ฉบับ โดยมีผู้มารายงานตัว จำนวน 4,054 ราย



16.2 สถิติการดำเนินการกับผู้กระทำความผิดที่ตรวจสอบพบจากระบบ GPS

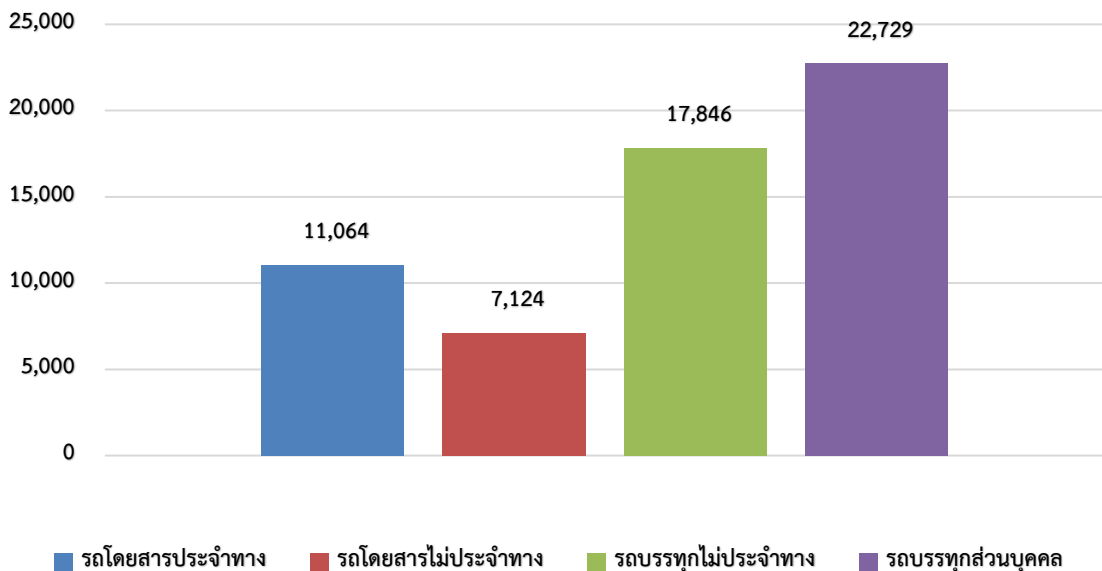
ในเดือนตุลาคม 2565 มีการดำเนินการปรับ จำนวน 3,484 ราย ตัดเดือน จำนวน 570 ราย และอบรม จำนวน 4,054 ราย



17. การสุ่มตรวจสอบคุณภาพข้อมูลการเดินทางระบบ GPS

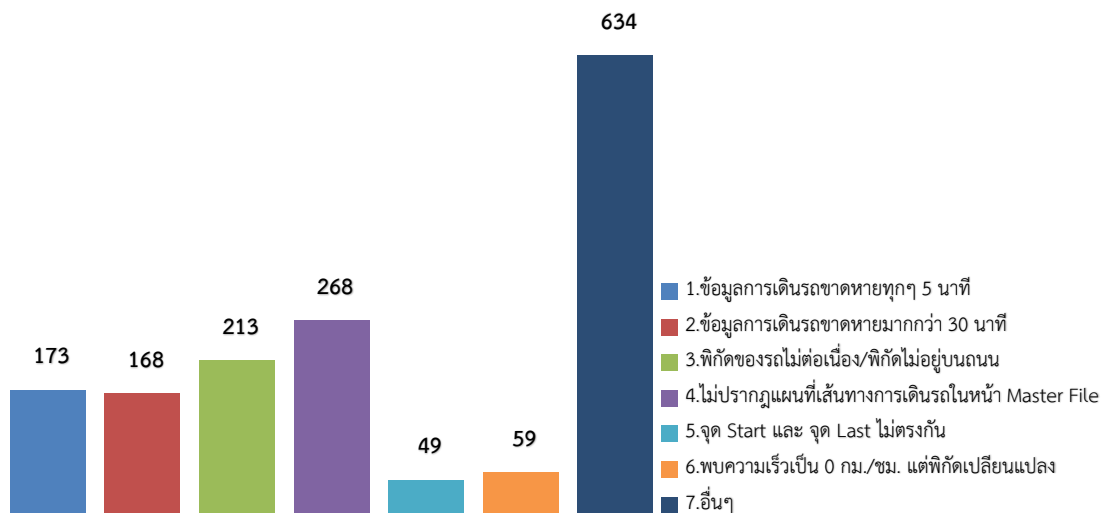
ในเดือนตุลาคม 2565 สขจ. และ สขพ. ได้ดำเนินการสุ่มตรวจสอบคุณภาพข้อมูลการเดินทางระบบ GPS ซึ่งทำการสุ่มตรวจสอบรถ จำนวน 58,763 คัน โดยแบ่งเป็น รถโดยสารประจำทาง จำนวน 11,064 คัน รถโดยสารไม่ประจำทาง จำนวน 7,124 คัน รถบรรทุกไม่ประจำทาง 17,846 คัน และรถบรรทุกส่วนบุคคล 22,729 คัน

จำนวนรถที่ทำการสุ่มตรวจสอบคุณภาพข้อมูล
ประจำเดือนตุลาคม 2565 แยกตามประเภทรถ (คัน)



จากจำนวนรถทั้งหมดที่ทำการสุ่มตรวจสอบ พบข้อมูลการเดินทางผิดปกติ จำนวน 1,564 คัน โดยความผิดปกติที่พบมากที่สุด 3 อันดับแรก คือ ไม่ปรากฏแผนที่เส้นทางการเดินทางในหน้า Master File จำนวน 268 คัน รองลงมา คือ ข้อมูลพิกัดของรถไม่ต่อเนื่อง/พิกัดไม่อยู่บนถนน จำนวน 213 คัน และข้อมูลการเดินทางขาดหายทุก ๆ 5 นาที จำนวน 173 คัน

ข้อมูลความผิดปกติที่พบ จากการสุ่มตรวจสอบคุณภาพข้อมูลการเดินทางระบบ GPS
ประจำเดือนตุลาคม 2565



ภาคผนวก

รายงานสถิติการกระทำความผิดจากระบบ GPS

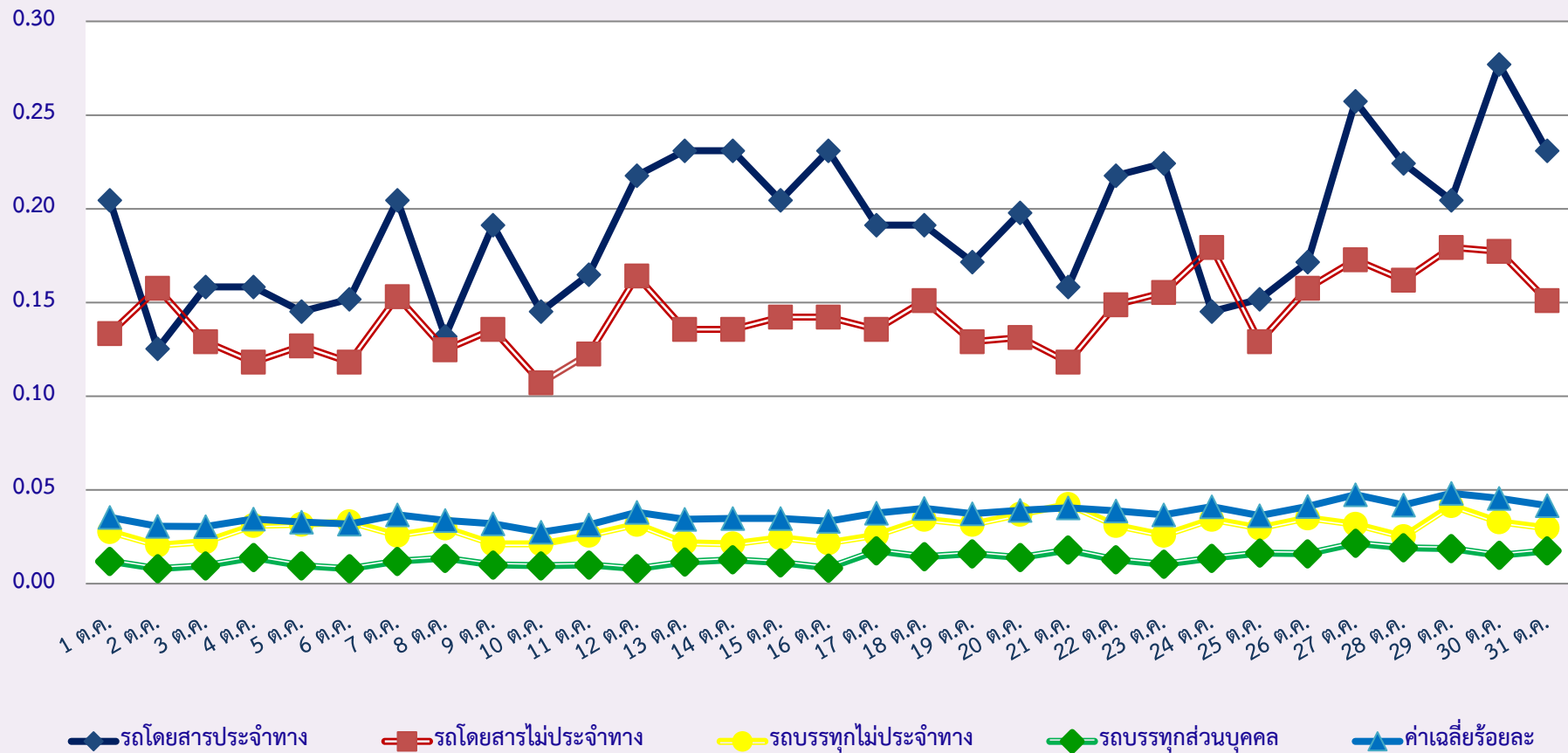
ประจำเดือนตุลาคม 2565

ตารางที่ 1.1 การกระทำความผิดจากระบบ GPS ของทั่วประเทศ (คัน)																											หน่วย : คัน							
วันที่		1 ต.ค.	2 ต.ค.	3 ต.ค.	4 ต.ค.	5 ต.ค.	6 ต.ค.	7 ต.ค.	8 ต.ค.	9 ต.ค.	10 ต.ค.	11 ต.ค.	12 ต.ค.	13 ต.ค.	14 ต.ค.	15 ต.ค.	16 ต.ค.	17 ต.ค.	18 ต.ค.	19 ต.ค.	20 ต.ค.	21 ต.ค.	22 ต.ค.	23 ต.ค.	24 ต.ค.	25 ต.ค.	26 ต.ค.	27 ต.ค.	28 ต.ค.	29 ต.ค.	30 ต.ค.	31 ต.ค.	ค่าเฉลี่ยจำนวนรถที่กระทำผิด	
รถโดยสาร	ประจำทาง	ความเร็วเกิน	31	19	24	24	22	23	31	20	29	22	25	33	35	31	35	29	29	26	30	24	33	34	22	23	26	39	34	31	42	35	29	
		ไม่แสดงตน	2,178	1,530	1,639	1,563	1,586	1,633	1,753	1,630	1,518	1,665	1,690	1,743	1,668	1,592	1,602	1,657	1,747	1,625	1,689	1,709	1,798	1,685	1,524	1,688	1,754	1,765	1,759	1,772	1,634	1,481	1,775	1,679
		ซิมการ์ดทำงานเกิน	567	0	2,146	2,701	2,391	2,464	2,890	2,470	2,488	2,772	2,682	3,038	2,597	2,065	2,005	2,821	2,711	2,526	2,251	2,392	2,528	2,500	2,146	2,234	2,555	2,214	2,221	2,315	2,383	2,303	2,776	2,327
	ไม่ประจำทาง	ความเร็วเกิน	61	72	59	54	58	54	70	57	62	49	56	75	62	62	65	65	62	69	59	60	54	68	71	82	59	72	79	74	82	81	69	65
		ไม่แสดงตน	5,455	1,696	2,761	2,662	2,739	2,796	2,968	2,396	1,683	2,697	2,647	2,723	1,962	2,524	2,404	1,794	2,588	2,569	2,611	2,557	2,782	2,516	1,813	2,140	2,625	2,635	2,673	2,851	2,467	2,041	2,595	2,560
		ซิมการ์ดทำงานเกิน	193	0	719	891	838	922	1,294	1,116	1,178	975	914	994	1,070	1,018	1,166	1,456	1,077	834	723	786	845	1,285	1,215	1,073	787	668	665	849	1,184	1,431	1,060	943
	ส่วนบุคคล	ความเร็วเกิน	1	1	1	2	1	0	1	0	0	0	0	1	0	0	1	0	1	3	1	1	1	3	0	0	2	1	1	2	4	6	2	1
		ไม่แสดงตน	34	7	21	16	18	18	19	15	6	13	12	12	5	14	14	1	18	18	13	16	14	11	5	9	23	14	15	19	10	8	23	14
		ซิมการ์ดทำงานเกิน	0	0	3	2	1	3	4	0	2	0	5	2	3	1	2	8	3	1	2	0	0	0	1	3	2	2	2	1	4	2	2	2
รถบรรทุก	ไม่ประจำทาง	ความเร็วเกิน	42	31	34	47	48	50	39	45	32	32	39	48	33	32	37	33	39	52	48	56	64	47	39	52	45	53	48	38	63	50	45	44
		ไม่แสดงตน	37,196	17,714	28,467	31,703	32,591	32,658	32,697	29,000	17,872	28,140	31,778	33,470	24,917	30,214	27,195	17,858	29,349	33,900	34,657	34,872	34,690	30,327	18,570	23,330	32,138	35,617	35,629	34,714	30,500	19,956	30,024	29,411
		ซิมการ์ดทำงานเกิน	7,086	0	15,775	25,622	26,282	26,922	28,285	24,664	19,206	20,095	24,919	25,906	23,320	23,010	23,287	18,963	21,597	26,610	27,080	27,616	26,272	24,816	18,792	18,986	23,053	25,913	26,231	26,333	25,770	20,541	22,127	22,422
	ส่วนบุคคล	ความเร็วเกิน	30	20	24	35	24	20	30	34	25	24	25	20	29	32	28	21	44	36	40	35	45	32	26	34	41	40	54	48	47	38	44	33
		ไม่แสดงตน	28,032	11,299	15,425	15,888	16,706	16,732	16,733	16,037	11,652	14,178	15,238	16,837	13,978	16,915	16,004	11,203	16,259	17,429	17,740	18,094	17,890	17,088	11,708	15,600	18,113	18,535	17,915	18,033	17,564	12,853	17,712	16,303
		ซิมการ์ดทำงานเกิน	1,380	0	6,958	8,769	9,240	9,695	9,675	9,473	8,570	7,829	8,292	9,644	9,170	10,197	9,950	8,395	9,710	10,371	9,954	10,361	9,450	10,122	8,472	9,936	9,862	9,122	8,937	9,263	11,172	10,200	10,836	8,871

ตารางที่ 1.1 การกระทำความผิดจากระบบ GPS ของทั่วประเทศ (ร้อยละ)																											หน่วย : ร้อยละ							
วันที่		1 ต.ค.	2 ต.ค.	3 ต.ค.	4 ต.ค.	5 ต.ค.	6 ต.ค.	7 ต.ค.	8 ต.ค.	9 ต.ค.	10 ต.ค.	11 ต.ค.	12 ต.ค.	13 ต.ค.	14 ต.ค.	15 ต.ค.	16 ต.ค.	17 ต.ค.	18 ต.ค.	19 ต.ค.	20 ต.ค.	21 ต.ค.	22 ต.ค.	23 ต.ค.	24 ต.ค.	25 ต.ค.	26 ต.ค.	27 ต.ค.	28 ต.ค.	29 ต.ค.	30 ต.ค.	31 ต.ค.	ค่าเฉลี่ยร้อยละรถที่กระทำผิด	
รถโดยสาร	ประจำทาง	ความเร็วเกิน	0.20	0.13	0.16	0.16	0.15	0.15	0.20	0.13	0.19	0.15	0.16	0.22	0.23	0.20	0.23	0.19	0.19	0.17	0.20	0.16	0.22	0.22	0.15	0.15	0.17	0.26	0.22	0.20	0.28	0.23	0.19	
		ไม่แสดงตน	14.37	10.10	10.81	10.31	10.46	10.77	11.57	10.75	10.02	10.99	11.15	11.50	11.01	10.50	10.57	10.93	11.53	10.72	11.14	11.28	11.86	11.12	10.06	11.14	11.57	11.65	11.61	11.69	10.78	9.77	11.71	11.08
		ซิมการ์ดทำงานเกิน	3.74	0.00	14.16	17.82	15.78	16.26	19.07	16.30	16.42	18.29	17.70	20.04	17.14	13.62	13.23	18.61	17.89	16.67	14.85	15.78	16.68	16.50	14.16	14.74	16.86	14.61	14.65	15.27	15.72	15.20	18.32	15.36
	ไม่ประจำทาง	ความเร็วเกิน	0.13	0.16	0.13	0.12	0.13	0.12	0.15	0.12	0.14	0.11	0.12	0.16	0.14	0.14	0.14	0.14	0.14	0.15	0.13	0.13	0.12	0.15	0.16	0.18	0.13	0.16	0.17	0.16	0.18	0.18	0.15	0.14
		ไม่แสดงตน	11.94	3.71	6.04	5.82	5.99	6.12	6.49	5.24	3.68	5.90	5.79	5.96	4.29	5.52	5.26	3.93	5.66	5.62	5.71	5.59	6.09	5.50	3.97	4.68	5.74	5.77	5.85	6.24	5.40	4.47	5.68	5.60
		ซิมการ์ดทำงานเกิน	0.42	0.00	1.57	1.95	1.83	2.02	2.83	2.44	2.58	2.13	2.00	2.17	2.34	2.23	2.55	3.19	2.36	1.82	1.58	1.72	1.85	2.81	2.66	2.35	1.72	1.46	1.45	1.86	2.59	3.13	2.32	2.06
	ส่วนบุคคล	ความเร็วเกิน	0.03	0.02	0.02	0.03	0.03	0.03	0.03	0.03	0.02	0.02	0.03	0.03	0.02	0.02	0.02	0.02	0.03	0.03	0.03	0.04	0.04	0.03	0.03	0.03	0.03	0.04	0.03	0.03	0.03	0.03	0.03	0.03
		ไม่แสดงตน	24.59	11.71	18.82	20.96	21.55	21.59	21.62	19.17	11.82	18.60	21.01	22.13	16.47	19.98	17.98	11.81	19.40	22.41	22.91	23.05	22.93	20.05	12.28	15.42	21.25	23.55	23.55	22.95	20.16	13.19	19.85	19.44
		ซิมการ์ดทำงานเกิน	4.68	0.00	10.43	16.94	17.38	17.80	18.70	16.31	12.70	13.29	16.47	17.13	15.42	15.21	15.40	12.54	14.28	17.59	17.90	18.26	17.37	16.41	12.42	12.55	15.24	17.13	17.34	17.41	17.04	13.58	14.63	14.82
ค่าเฉลี่ยรวม	ความเร็วเกิน	0.01	0.01	0.01	0.01	0.01	0.01	0.01	0.01	0.01	0.01	0.01	0.01	0.01	0.01	0.01	0.01	0.02	0.01	0.02	0.01	0.02	0.01	0.01	0.01	0.01	0.02	0.02	0.02	0.02	0.02	0.02	0.01	
	ไม่แสดงตน	11.18	4.51	6.15	6.34	6.66	6.67	6.67	6.40	4.65	5.66	6.08	6.72	5.58	6.75	6.38	4.47	6.49	6.95	7.08	7.22	7.14	6.82	4.67	6.22	7.23	7.39	7.15	7.19	7.01	5.13	7.07	6.50	
	ซิมการ์ดทำงานเกิน	0.55	0.00	2.78	3.50	3.69	3.87	3.86	3.78	3.42	3.12	3.31	3.85	3.66	4.07	3.97	3.35	3.87	4.14	3.97	4.13	3.77	4.04	3.38	3.96	3.93	3.64	3.56	3.69	4.46	4.07	4.32	3.54	
ค่าเฉลี่ยรายประเภท	ความเร็วเกิน	0.04	0.03	0.03	0.03	0.03	0.03	0.04	0.03	0.03	0.03	0.03	0.04	0.03	0.03	0.03	0.03	0.04	0.04	0.04	0.04	0.04	0.04	0.04	0.04	0.04	0.04	0.04	0.05	0.04	0.05	0.04	0.04	
	ไม่แสดงตน	15.74	6.97	10.43	11.20	11.59	11.63	11.70	10.60	7.07	10.09	11.10	11.83	9.19	11.07	10.20	7.02	10.79	12.00	12.25	12.37	12.35	11.15	7.26	9.24	11.80	12.65	12.53	12.40	11.27	7.85	11.26	10.78	
	ซิมการ์ดทำงานเกิน	1.99	0.00	5.53	8.21	8.37	8.64	9.11	8.15	6.79	6.84	7.95	8.55	7.81	7.84	7.87	6.84	7.58	8.72	8.64	8.89	8.45	8.37	6.62	6.96	7.83	8.19	8.22	8.37	8.75	7.45	7.95	7.45	

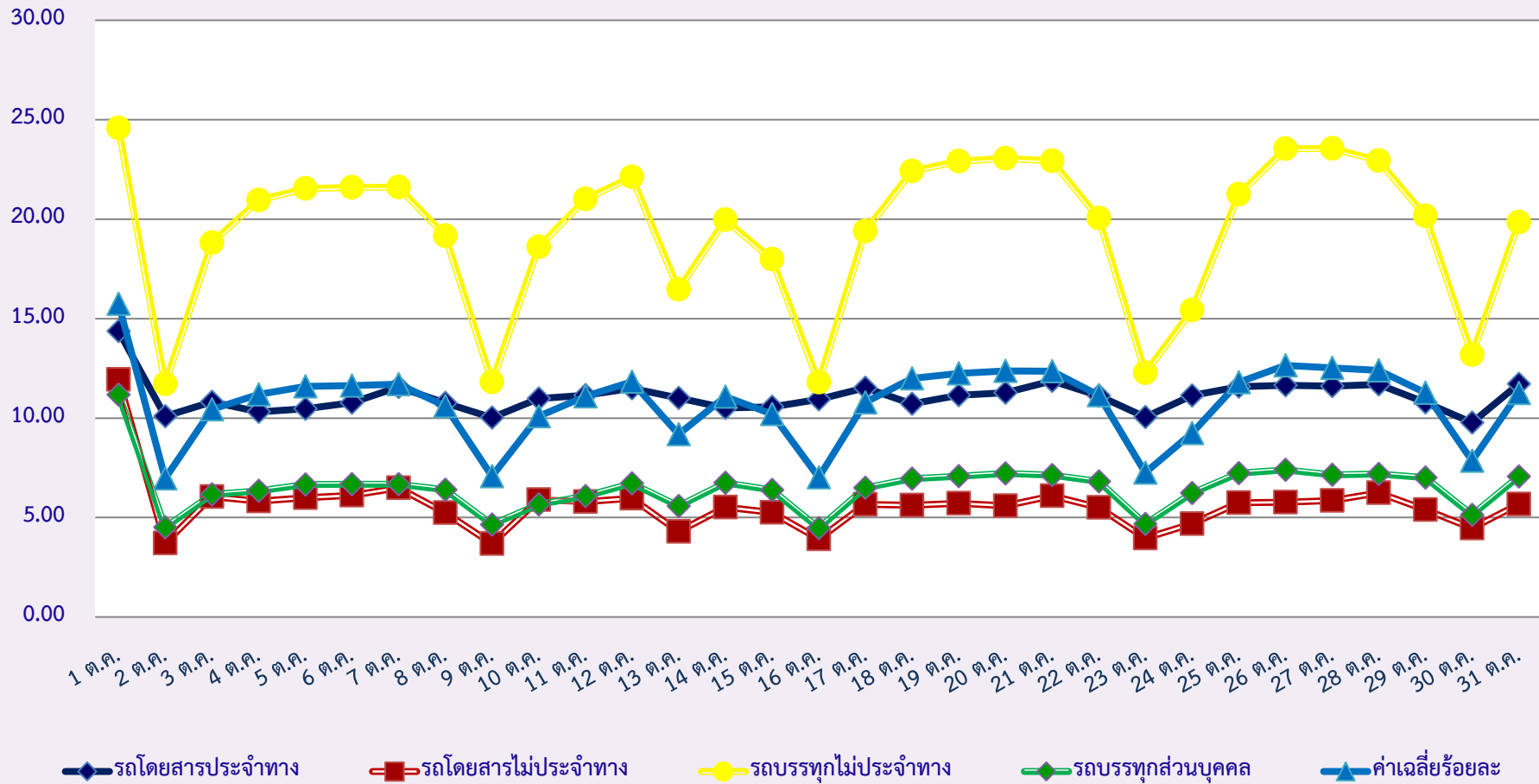
กราฟที่ 1 ร้อยละรถที่มีความเร็วเกิน

สถิติรถที่มีความเร็วเกินในรถแต่ละประเภท (ร้อยละ) .



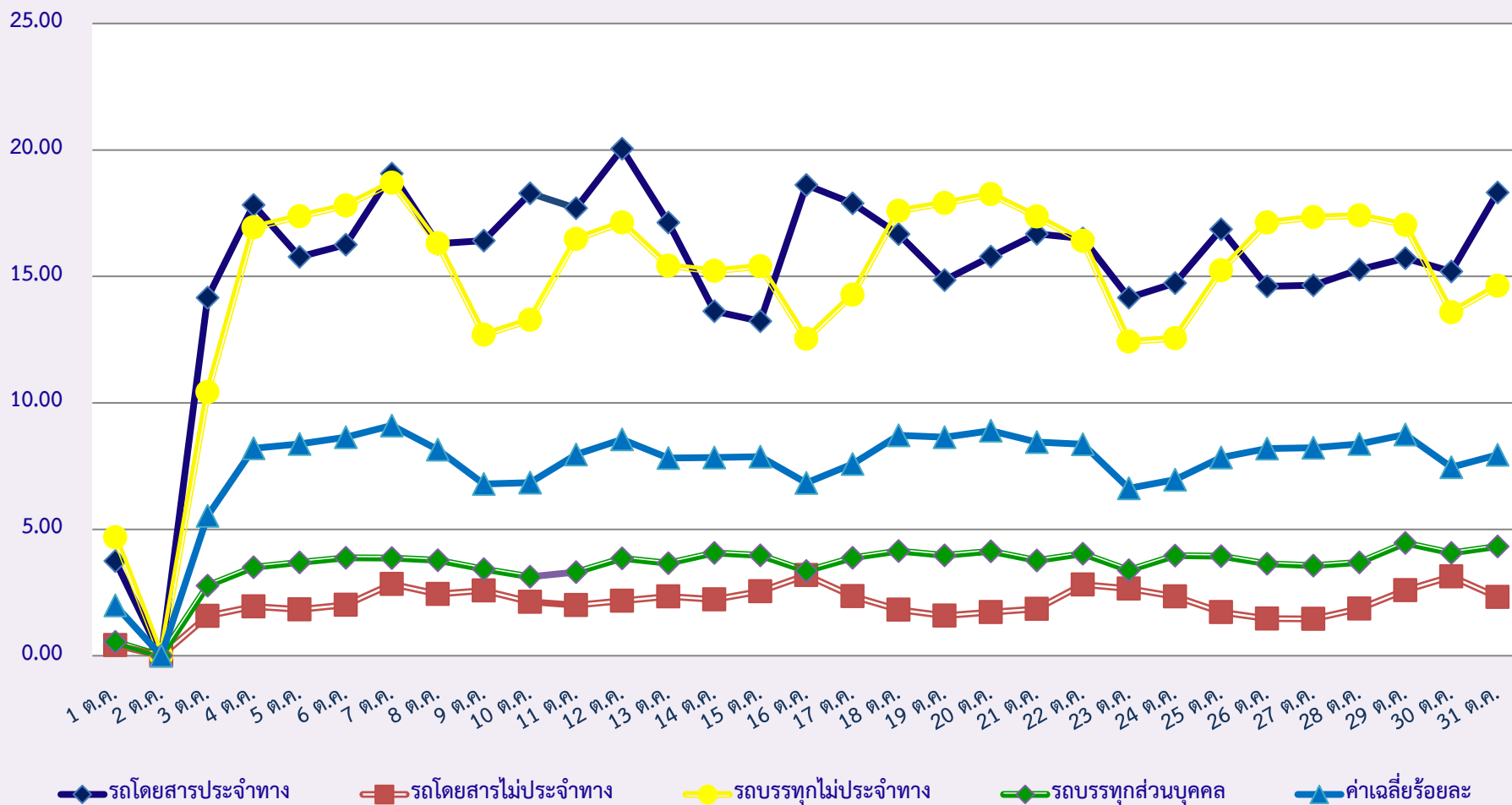
กราฟที่ 2 ร้อยละการไม่แสดงตนของพนักงานขับรถ

สถิติการไม่แสดงตนของพนักงานขับรถในรถแต่ละประเภท (ร้อยละ)



กราฟที่ 3 ร้อยละการขั้บรถเกินชั่วโมงการทำงานของพนักงานขับรถ

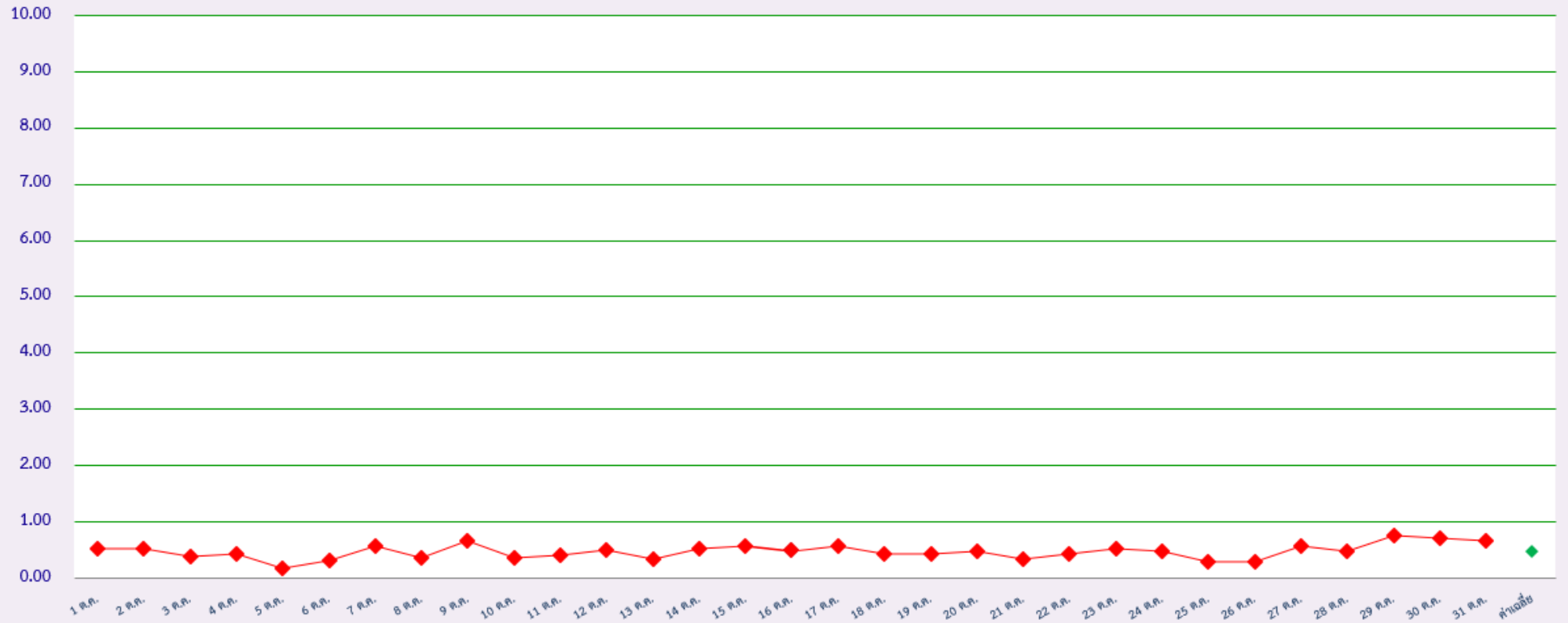
สถิติระยะเวลาการทำงานเกินของพนักงานขับรถในรถแต่ละประเภท (ร้อยละ) .



พื้นที่	วันที่	วันที่																															
		1 ต.ค.	2 ต.ค.	3 ต.ค.	4 ต.ค.	5 ต.ค.	6 ต.ค.	7 ต.ค.	8 ต.ค.	9 ต.ค.	10 ต.ค.	11 ต.ค.	12 ต.ค.	13 ต.ค.	14 ต.ค.	15 ต.ค.	16 ต.ค.	17 ต.ค.	18 ต.ค.	19 ต.ค.	20 ต.ค.	21 ต.ค.	22 ต.ค.	23 ต.ค.	24 ต.ค.	25 ต.ค.	26 ต.ค.	27 ต.ค.	28 ต.ค.	29 ต.ค.	30 ต.ค.	31 ต.ค.	
กรุงเทพมหานคร	จำนวน(คัน)	0	0	0	0	0	1	0	0	0	0	0	0	0	1	0	2	1	0	0	0	1	0	0	0	0	0	0	0	2	0	1	1
	ร้อยละ	0.00	0.00	0.00	0.00	0.00	0.05	0.00	0.00	0.00	0.00	0.00	0.00	0.00	0.05	0.00	0.10	0.05	0.00	0.00	0.00	0.05	0.00	0.00	0.00	0.00	0.00	0.00	0.10	0.00	0.05	0.05	
ทั่วประเทศ	จำนวน(คัน)	11	11	8	9	4	7	12	8	14	8	9	11	7	11	12	10	12	9	9	10	7	9	11	10	6	6	12	10	16	15	14	
	ร้อยละ	0.52	0.52	0.38	0.43	0.19	0.33	0.56	0.38	0.66	0.38	0.42	0.52	0.33	0.53	0.58	0.48	0.58	0.43	0.43	0.48	0.34	0.43	0.53	0.48	0.29	0.29	0.58	0.48	0.77	0.72	0.68	

กราฟที่ 4 ร้อยละรถตู้โดยสารที่มีความเร็วเกิน

สถิติรถตู้โดยสารประจำทาง หมวด 2(บขส.)ที่มีความเร็วเกิน (ร้อยละ) .



รายงานผลการดำเนินการกับผู้กระทำความผิดที่ตรวจพบจากระบบ GPS
ประจำเดือน ตุลาคม พ.ศ. 2565

รายงานผลการดำเนินการกับผู้กระทำความผิดที่ตรวจพบจากระบบ GPS ประจำเดือน ตุลาคม 2565

ลำดับ ที่	ชื่อหน่วยงาน กตส./ชชจ.	จำนวนการกระทำความผิด (คัน)				ออกหนังสือ เรียกตัว (ฉบับ)	รายงานตัว (ราย)		รายงานตัว (ราย)	การดำเนินการกับผู้กระทำความผิด		
		กรณี ความเร็ว (คัน)	กรณี ไม่แสดงตัวตน (คัน)	กรณี ชั่วโมงการทำงานเกิน (คัน)	รวม		หน่วยออกหนังสือ	หน่วยอื่น		ปรับ (ราย)	ตัดเดือน (ราย)	ลบ (ราย)
1	กรุงเทพมหานคร	150	179,926	70,374	250,450	150	162	811	973	663	310	973
2	กระบี่	107	5,355	4,235	9,697	107	17	17	34	34	0	34
3	กาญจนบุรี	22	13,178	5,996	19,196	22	23	17	40	36	4	40
4	กาฬสินธุ์	35	7,118	4,108	11,261	35	35	14	49	46	3	49
5	กำแพงเพชร	85	7,768	15,608	23,460	85	40	0	40	40	0	40
6	ขอนแก่น	62	17,046	21,680	38,788	62	16	106	122	122	0	122
7	จันทบุรี	37	5,659	3,815	9,511	37	2	9	11	11	0	11
8	ฉะเชิงเทรา	285	119,305	40,714	160,305	285	16	23	39	39	0	39
9	ชลบุรี	386	54,291	38,051	92,727	386	68	218	286	113	173	286
10	ชัยนาท	54	17,598	17,656	35,308	54	18	20	38	38	0	38
11	ชัยภูมิ	14	8,454	10,765	19,233	14	4	57	61	61	0	61
12	ชุมพร	62	7,872	20,615	28,548	62	8	10	18	16	2	18
13	เชียงราย	26	1,200	3,518	4,744	26	6	10	16	16	0	16
14	เชียงใหม่	15	3,536	6,253	9,804	15	1	30	31	31	0	31
15	ศรีสะเกษ	11	2,617	2,487	5,115	11	14	54	68	64	4	68
16	ตราด	14	1,468	1,322	2,804	14	0	0	0	0	0	0
17	ตาก	36	4,217	9,647	13,900	36	13	12	25	15	10	25
18	นครนายก	15	21,885	9,868	31,769	15	2	20	22	20	2	22
19	นครปฐม	25	54,766	34,256	89,047	25	1	0	1	1	0	1
20	นครพนม	22	2,317	1,893	4,232	22	1	10	11	11	0	11
21	นครราชสีมา	401	25,901	53,057	79,360	401	20	16	36	36	0	36
22	นครศรีธรรมราช	86	10,625	15,243	25,954	86	21	34	55	47	8	55
23	นครสวรรค์	61	22,033	28,345	50,439	61	0	7	7	7	0	7
24	นนทบุรี	18	82,489	31,484	113,991	18	9	0	9	9	0	9
25	นราธิวาส	104	681	1,018	1,803	104	0	10	10	10	0	10
26	บ้าน	3	238	718	960	3	2	47	49	49	0	49
27	บึงกาฬ	3	1,729	1,477	3,209	3	1	1	2	1	1	2
28	บุรีรัมย์	93	15,823	15,789	31,706	93	4	8	12	12	0	12
29	ปทุมธานี	80	135,019	58,820	193,919	80	11	30	41	41	0	41
30	ประจวบคีรีขันธ์	161	8,699	26,708	35,567	161	49	11	60	60	0	60
31	ปราจีนบุรี	61	30,832	18,627	49,520	61	4	36	40	40	0	40
32	ปัตตานี	27	3,545	2,181	5,753	27	5	9	14	14	0	14
33	พระนครศรีอยุธยา	184	127,468	75,106	202,758	184	62	136	198	198	0	198
34	พังงา	56	3,205	4,144	7,404	56	12	6	18	18	0	18
35	พัทลุง	16	7,481	8,078	15,575	16	2	3	5	5	0	5
36	พิจิตร	30	8,624	12,287	20,942	30	1	0	1	1	0	1
37	พิษณุโลก	49	6,394	10,670	17,113	49	9	22	31	31	0	31
38	เพชรบุรี	172	12,060	18,880	31,112	172	165	25	190	172	18	190
39	เพชรบูรณ์	23	3,757	6,489	10,269	23	1	1	2	2	0	2
40	แพร่	12	2,608	5,287	7,907	12	0	1	1	1	0	1
41	พลา	4	2,380	3,172	5,556	4	6	4	10	10	0	10
42	ภูเก็ต	13	2,110	3,504	5,627	13	22	67	89	88	1	89
43	มหาสารคาม	36	10,855	8,970	19,861	36	19	36	55	55	0	55
44	มุกดาหาร	11	2,141	2,030	4,183	11	1	9	10	10	0	10
45	แม่ฮ่องสอน	0	152	250	402	0	0	0	0	0	0	0

(หมายเหตุ : ออกหนังสือเรียกตัว หมายถึง การออกหนังสือเรียกตัวผู้ขับรถในกรณีที่ใช้ความเร็วเกินกฎหมายกำหนดที่ตรวจพบจากระบบ GPS,
ข้อมูล ณ วันที่ 5 พฤศจิกายน 2565)

ลำดับ ที่	ชื่อหน่วยงาน กตส./ชชจ.	จำนวนการกระทำความผิด (คัน)				รถหนังสือ เรียกตัว (ฉบับ)	มารายงานตัว (ราย)		รายงานตัว (ราย)	การดำเนินการกับผู้กระทำความผิด		
		กรณี ความเร็ว (คัน)	กรณี ไม่แสดงตัวตน (คัน)	กรณี ชั่วโมงการทำงานเกิน (คัน)	รวม		หน่วยออกหนังสือ	หน่วยอื่น		ปรับ (ราย)	คืนใบอนุญาต (ราย)	อบรม (ราย)
46	ยะลา	0	1,878	558	2,436	0	0	21	21	21	0	21
47	อโศกร	12	4,790	3,579	8,381	12	0	2	2	2	0	2
48	ร้อยเอ็ด	30	7,293	6,266	13,588	30	15	2	17	17	0	17
49	ระนอง	1	596	1,075	1,672	1	3	6	9	9	0	9
50	ระยอง	242	21,813	10,468	32,524	242	19	56	75	75	0	75
51	ราชบุรี	45	27,651	16,424	44,119	45	6	37	43	43	0	43
52	ลพบุรี	35	25,676	15,583	41,294	35	32	36	68	68	0	68
53	ลำปาง	48	5,223	12,202	17,472	48	6	1	7	7	0	7
54	ลำพูน	15	5,290	5,273	10,578	15	4	41	45	45	0	45
55	เลย	1	3,562	3,410	6,973	1	42	62	104	104	0	104
56	ศรีสะเกษ	27	3,865	3,843	7,736	27	56	14	70	70	0	70
57	ลกลนคร	35	4,024	3,837	7,896	35	0	0	0	0	0	0
58	สงขลา	79	5,863	9,080	15,022	79	28	19	47	47	0	47
59	สตูล	0	662	564	1,227	0	0	2	2	2	0	2
60	สมุทรปราการ	235	109,340	28,159	137,734	235	31	131	162	137	25	162
61	สมุทรสงคราม	101	17,036	16,699	33,836	101	5	0	5	5	0	5
62	สมุทรสาคร	21	40,918	22,088	63,027	21	10	14	24	20	4	24
63	สระแก้ว	77	6,528	6,672	13,277	77	13	10	23	23	0	23
64	สระบุรี	108	62,088	55,571	117,767	108	26	39	65	65	0	65
65	สิงห์บุรี	174	22,105	15,482	37,760	174	0	22	22	22	0	22
66	สุโขทัย	8	2,196	3,167	5,371	8	1	0	1	1	0	1
67	สุพรรณบุรี	38	27,907	21,890	49,835	38	7	28	35	35	0	35
68	สุราษฎร์ธานี	240	9,279	19,676	29,195	240	46	36	82	82	0	82
69	สุรินทร์	27	8,542	7,981	16,549	27	47	66	113	113	0	113
70	หนองคาย	14	2,879	1,976	4,869	14	47	0	47	47	0	47
71	หนองบัวลำภู	6	6,594	4,748	11,348	6	0	0	0	0	0	0
72	อ่างทอง	23	30,900	19,331	50,254	23	6	5	11	6	5	11
73	อุตรธานี	55	9,778	8,687	18,520	55	23	0	23	23	0	23
74	อุทัยธานี	3	2,987	1,647	4,637	3	0	0	0	0	0	0
75	อุตรดิตถ์	9	3,727	6,025	9,761	9	0	15	15	15	0	15
76	อุบลราชธานี	19	2,401	3,230	5,650	19	23	63	86	86	0	86
77	อำนาจเจริญ	0	2,740	1,076	3,816	0	0	0	0	0	0	0
รวม		4,895	1,548,555	1,071,462	2,624,912	4,895	1,369	2,685	4,054	3,484	570	4,054

(หมายเหตุ : ออกหนังสือเรียกตัว หมายถึง การออกหนังสือเรียกตัวผู้ขับรถในกรณีที่ใช้ความเร็วเกินกฎหมายกำหนดที่ตรวจพบจากระบบ GPS,

ข้อมูล ณ วันที่ 5 พฤศจิกายน 2565)

การสุ่มตรวจสอบคุณภาพข้อมูลการเดินทางระบบ GPS ประจำเดือน ตุลาคม พ.ศ. 2565

ลำดับ ที่	ชื่อหน่วยงาน สขพ./สขจ.	สุ่มตรวจสอบคุณภาพข้อมูล				รวม (คัน)	ข้อมูลความผิดปกติที่พบ							รวม (คัน)	หมายเหตุ
		รถโดยสาร ประจำทาง (คัน)	รถโดยสาร ไม่ประจำทาง (คัน)	รถบรรทุก ไม่ประจำทาง (คัน)	รถบรรทุก ส่วนบุคคล (คัน)		1.ข้อมูลการเดินทาง รถขาดหายทุกๆ 5 นาที (คัน)	2.ข้อมูลการเดินทาง รถขาดหาย มากกว่า 30 นาที (คัน)	3.พิกัดของรถ ไม่ต่อเนื่อง/พิกัด ไม่อยู่บนถนน (คัน)	4.ไม่ปรากฏแผน ที่เส้นทางการ เดินรถในหน้า MasterFile (คัน)	5.จุด Start และ จุด Last ไม่ ตรงกัน (คัน)	6.พบความเร็ว เป็น 0 กม./ชม. แต่พิกัดเปลี่ยน แปลง (คัน)	7.อื่นๆ (คัน)		
1	กรุงเทพมหานคร	1,146	676	1,340	1,303	4,465	11	69	14	21	9	29	254	407	ไม่พบการติดตั้ง (33 คัน) , ไม่พบข้อมูล Excel 221 คัน
2	กระบี่	15	45	30	30	120	0	0	0	0	0	0	14	14	ไม่เชื่อมต่อ/ไม่ส่งข้อมูล (3 คัน) , ไม่ติดตั้ง/ถูกลบเลิก (11 คัน)
3	กาญจนบุรี	94	10	418	854	1,376	0	0	0	29	0	0	0	29	
4	กาฬสินธุ์	31	42	287	245	605	0	0	0	7	0	0	0	7	
5	กำแพงเพชร	2	29	38	16	85	0	0	0	0	0	0	0	0	
6	ขอนแก่น	11	18	19	14	62	30	13	5	0	1	0	0	49	
7	จันทบุรี	22	21	36	31	110	0	0	0	0	0	0	0	0	
8	ฉะเชิงเทรา	22	65	271	441	799	0	0	0	0	0	0	0	0	
9	ชลบุรี	163	250	214	162	789	6	4	3	1	1	3	49	67	รถไม่เข้าข้อมูล (49 คัน)
10	ชัยนาท	35	43	152	266	496	0	0	0	0	0	0	5	5	ไม่มีสถานที่ติดตั้ง (5 คัน)
11	ชัยภูมิ	4	3	10	15	32	0	1	0	0	0	0	0	1	
12	ชุมพร	1,023	297	301	275	1,896	12	8	1	1	6	0	0	28	
13	เชียงราย	30	50	100	100	280	0	0	0	0	0	0	0	0	
14	เชียงใหม่	40	50	60	65	215	0	0	0	0	1	0	0	1	
15	ตรัง	24	20	45	30	119	0	0	0	0	0	0	0	0	
16	ตราด	5	8	10	17	40	14	6	5	6	4	4	0	39	
17	ตาก	2	26	170	9	207	2	1	2	0	0	2	0	7	
18	นครนายก	39	43	74	58	214	0	0	0	0	0	0	0	0	
19	นครปฐม	3	15	617	112	747	0	0	0	0	0	0	0	0	
20	นครพนม	8	11	10	18	47	0	0	0	0	0	0	0	0	
21	นครราชสีมา	61	148	116	76	401	0	0	0	0	0	0	0	0	
22	นครศรีธรรมราช	131	83	95	148	457	0	0	0	0	0	0	0	0	
23	นครสวรรค์	350	340	420	400	1,510	0	0	1	0	0	0	0	1	
24	นนทบุรี	93	744	2,232	2,976	6,045	0	0	0	0	0	0	0	0	
25	นราธิวาส	70	20	0	7	97	5	10	20	0	2	2	0	39	
26	น่าน	30	64	106	113	313	0	0	0	0	0	0	0	0	

(หมายเหตุ : ข้อมูล ณ วันที่ 5 พฤศจิกายน 2565)

ลำดับ ที่	ชื่อหน่วยงาน สขพ./สขจ.	สรุปตรวจสอบคุณภาพข้อมูล				รวม (คัน)	ข้อมูลความผิดปกติที่พบ							รวม (คัน)	หมายเหตุ
		รถโดยสาร ประจำทาง (คัน)	รถโดยสาร ไม่ประจำทาง (คัน)	รถบรรทุก ไม่ประจำทาง (คัน)	รถบรรทุก ส่วนบุคคล (คัน)		1.ข้อมูลการเดินทาง รถขาดหายทุกๆ 5 นาที (คัน)	2.ข้อมูลการเดินทาง รถขาดหาย มากกว่า 30 นาที (คัน)	3.พิกัดของรถ ไม่ต่อเนื่อง/พิกัด ไม่อยู่บนถนน (คัน)	4.ไม่ปรากฏแผน ที่เส้นทาง การเดินทาง ในหน้า MasterFile (คัน)	5.จุด Start และ จุด Last ไม่ ตรงกัน (คัน)	6.พบความเร็ว เป็น 0 กม./ชม. แต่พิกัดเปลี่ยน แปลง (คัน)	7.อื่นๆ (คัน)		
27	บึงกาฬ	15	15	40	50	120	0	0	0	0	0	0	0	0	
28	บุรีรัมย์	0	0	0	0	0	0	0	0	0	0	0	0	0	
29	ปทุมธานี	9	25	69	81	184	0	0	0	0	0	0	0	0	
30	ประจวบคีรีขันธ์	86	126	324	297	833	0	42	0	0	0	0	0	42	
31	ปราจีนบุรี	15	24	34	42	115	0	0	0	0	0	0	0	0	
32	ปัตตานี	35	7	9	42	93	0	0	1	0	0	0	0	1	
33	พระนครศรีอยุธยา	0	0	0	0	0	0	0	0	0	0	0	0	0	
34	พังงา	441	897	692	681	2,711	2	0	2	0	0	0	0	4	
35	พิจิตร	24	3	19	80	126	0	0	0	0	0	0	1	1	ไม่ปรากฏข้อมูลการเดินทาง GPS (1 คัน)
36	พิษณุโลก	415	52	370	1,959	2,796	0	0	0	20	0	0	0	20	
37	พิษณุโลก	1,340	31	1,555	946	3,872	0	0	1	0	0	0	0	1	
38	เพชรบุรี	51	61	59	64	235	0	0	2	2	0	0	0	4	
39	เพชรบูรณ์	25	19	1	26	71	0	0	0	0	0	0	0	0	
40	แพร่	150	300	600	600	1,650	0	0	0	67	0	0	0	67	
41	พะเยา	27	32	25	37	121	0	0	0	0	0	0	0	0	
42	ภูเก็ต	5	35	10	12	62	0	0	2	2	0	0	0	4	
43	มหาสารคาม	160	160	185	185	690	0	0	0	0	0	0	0	0	
44	มุกดาหาร	15	20	35	40	110	0	0	0	0	0	0	0	0	
45	แม่ฮ่องสอน	33	51	69	36	189	0	0	0	0	0	0	3	3	ไม่พบข้อมูลการเดินทาง GPS (3 คัน)
46	ยะลา	60	40	80	50	230	0	0	0	0	0	0	0	0	
47	ยโสธร	20	20	45	120	205	0	0	0	0	2	0	0	2	
48	ร้อยเอ็ด	5	5	5	5	20	0	0	0	0	0	0	0	0	
49	ระนอง	50	58	427	519	1,054	7	1	0	15	0	0	0	23	
50	ระยอง	13	25	530	510	1,078	0	0	0	5	0	0	18	23	GPS LOST (18 คัน)
51	ราชบุรี	260	40	300	300	900	0	0	0	0	0	0	0	0	
52	ลพบุรี	15	18	30	48	111	3	2	11	6	5	2	0	29	
53	ลำปาง	100	100	250	150	600	0	2	0	0	0	0	0	2	

(หมายเหตุ : ข้อมูล ณ วันที่ 5 พฤศจิกายน 2565)

ลำดับ ที่	ชื่อหน่วยงาน สพท./สขจ.	สรุปตรวจสอบคุณภาพข้อมูล				รวม (คัน)	ข้อมูลความผิดปกติที่พบ							รวม (คัน)	หมายเหตุ
		รถโดยสาร ประจำทาง (คัน)	รถโดยสาร ไม่ประจำทาง (คัน)	รถบรรทุก ไม่ประจำทาง (คัน)	รถบรรทุก ส่วนบุคคล (คัน)		1.ข้อมูลการเดิน รถขาดหายทุกๆ 5 นาที (คัน)	2.ข้อมูลการเดิน รถขาดหาย มากกว่า 30 นาที (คัน)	3.พิกัดของรถ ไม่ต่อเนื่อง/พิกัด ไม่อยู่บนถนน (คัน)	4.ไม่ปรากฏแผน ที่เส้นทาง เดินรถในหน้า MasterFile (คัน)	5.จุด Start และ จุด Last ไม่ ตรงกัน (คัน)	6.พบความเร็ว เป็น 0 กม./ชม. แต่พิกัดเปลี่ยน แปลง (คัน)	7.อื่นๆ (คัน)		
54	ลำพูน	3	10	15	15	43	0	0	0	0	0	0	0	0	
55	เลย	64	57	55	93	269	0	0	131	1	14	0	0	146	
56	ศรีสะเกษ	55	14	330	264	663	0	0	0	0	0	0	0	0	
57	สกลนคร	22	9	38	55	124	0	0	0	0	0	0	0	0	
58	สงขลา	243	21	283	441	988	0	0	0	4	0	0	0	4	
59	สตูล	35	24	0	24	83	0	0	0	0	0	0	0	0	
60	สมุทรปราการ	35	805	1,800	1,200	3,840	77	0	0	0	0	0	0	77	
61	สมุทรสงคราม	0	1	27	76	104	0	0	0	55	0	0	0	55	
62	สมุทรสาคร	37	24	52	86	199	3	5	8	0	2	17	0	35	
63	สระแก้ว	32	85	179	655	951	0	0	0	0	0	0	178	178	สัญญาณขาดขบวนคัน 7 วัน (178 คัน)
64	สระบุรี	10	40	200	200	450	0	0	0	0	0	0	0	0	
65	สิงห์บุรี	60	40	60	40	200	0	3	2	0	2	0	0	7	
66	สุโขทัย	363	289	354	465	1,471	0	0	0	0	0	0	0	0	
67	สุพรรณบุรี	390	54	173	2,468	3,085	0	0	0	0	0	0	112	112	ภาชีขาด (112 คัน)
68	สุราษฎร์ธานี	19	30	484	633	1,166	1	1	2	10	0	0	0	14	
69	สุรินทร์	19	37	75	52	183	0	0	0	0	0	0	0	0	
70	หนองคาย	124	124	124	124	496	0	0	0	0	0	0	0	0	
71	หนองบัวลำภู	15	15	20	20	70	0	0	0	0	0	0	0	0	
72	อ่างทอง	16	74	51	46	187	0	0	0	0	0	0	0	0	
73	อุดรธานี	25	19	268	244	556	0	0	0	0	0	0	0	0	
74	อุทัยธานี	16	45	120	696	877	0	0	0	0	0	0	0	0	
75	อุตรดิตถ์	2,648	22	159	126	2,955	0	0	0	15	0	0	0	15	
76	อุบลราชธานี	10	0	45	45	100	0	0	0	1	0	0	0	1	
77	อำนาจเจริญ	0	0	0	0	0	0	0	0	0	0	0	0	0	
รวม		11,064	7,124	17,846	22,729	58,763	173	168	213	268	49	59	634	1,564	

(หมายเหตุ : ข้อมูล ณ วันที่ 5 พฤศจิกายน 2565)

รายงานผลการดำเนินการกับผู้กระทำความผิดที่ตรวจพบจากระบบ GPS ทั่วประเทศ
 รถโดยสารสาธารณะและรถบรรทุก

รถโดยสารประจำทาง

ไตรมาส/ ปีงบประมาณ	เดือน	การกระทำความผิด (คัน)				ออกหนังสือ เรียกตัว	รายงานตัว (ราย)	การดำเนินการกับผู้กระทำความผิด		
		ความเร็วเกิน	ไม่แสดงตน	ชั่วโมงการทำงานเกิน	รวม			ปรับ	ตักเตือน	อบรม
1/2566	ต.ค. 65	789	52,052	72,152	124,993	789	543	470	73	543
รวม		789	52,052	72,152	124,993	789	543	470	73	543

รถโดยสารไม่ประจำทาง

ไตรมาส/ ปีงบประมาณ	เดือน	การกระทำความผิด (คัน)				ออกหนังสือ เรียกตัว	รายงานตัว (ราย)	การดำเนินการกับผู้กระทำความผิด		
		ความเร็วเกิน	ไม่แสดงตน	ชั่วโมงการทำงานเกิน	รวม			ปรับ	ตักเตือน	อบรม
1/2566	ต.ค. 65	1,847	79,370	29,226	110,443	1,847	1,321	1,008	313	1,321
รวม		1,847	79,370	29,226	110,443	1,847	1,321	1,008	313	1,321

รถบรรทุกไม่ประจำทาง

ไตรมาส/ ปีงบประมาณ	เดือน	การกระทำความผิด (คัน)				ออกหนังสือ เรียกตัว	รายงานตัว ตัว	การดำเนินการกับผู้กระทำความผิด		
		ความเร็วเกิน	ไม่แสดงตน	ชั่วโมงการทำงานเกิน	รวม			ปรับ	ตักเตือน	อบรม
1/2566	ต.ค. 65	1,309	911,743	695,079	1,608,131	1,309	1,230	1,142	88	1,230
รวม		1,309	911,743	695,079	1,608,131	1,309	1,230	1,142	88	1,230

รถบรรทุกส่วนบุคคล

ไตรมาส/ ปีงบประมาณ	เดือน	การกระทำความผิด (คัน)				ออกหนังสือ เรียกตัว	รายงานตัว (ราย)	การดำเนินการกับผู้กระทำความผิด		
		ความเร็วเกิน	ไม่แสดงตน	ชั่วโมงการทำงานเกิน	รวม			ปรับ	ตักเตือน	อบรม
1/2566	ต.ค. 65	950	505,390	275,005	781,345	950	960	864	96	960
รวม		950	505,390	275,005	781,345	950	960	864	96	960

(หมายเหตุ : ออกหนังสือเรียกตัว หมายถึง การออกหนังสือเรียกตัวผู้ขับรถในกรณีที่ใช้ความเร็วเกินกฎหมายกำหนดที่ตรวจพบจากระบบ GPS)